

Приложение 2 к письму  
Рособрнадзора от

**Методические рекомендации  
по подготовке и проведению государственной итоговой  
аттестации по образовательным программам основного  
общего образования в 2017 году**

**Москва, 2017**

## Оглавление

<b>Нормативные правовые документы, регламентирующие проведение</b>	
<b>ГИА.....</b>	<b>6</b>
<b>Организация проведения ГИА.....</b>	<b>7</b>
2.1. Основные полномочия ОИВ по организации ГИА.....	7
2.2. Сроки организации информирования о порядке ГИА.....	9
2.3. Формирование КИМ.....	9
2.4. Организация хранения КИМ.....	10
2.5. Организация доставки КИМ.....	10
2.6. Формирование РИС и информационный обмен с ФИС.....	10
<b>Информация для участников ГИА.....</b>	<b>12</b>
3.1. Общие сведения.....	12
3.2. Категории участников ГИА.....	13
3.3. Организация подачи заявления на участие в ГИА.....	13
3.4. Сроки и продолжительность проведения ГИА.....	15
<b>Требования к ППЭ.....</b>	<b>17</b>
4.1. Общая часть.....	17
4.2. Общие требования к ППЭ.....	17
4.3. Лица, привлекаемые к проведению ОГЭ в ППЭ.....	19
4.4. Организация помещений и техническое оснащение ППЭ.....	20
4.5. Готовность ППЭ и аудиторий.....	23
<b>Проведение ГИА.....</b>	<b>24</b>
5.1. Общая часть.....	24
5.2. Особенности проведения ОГЭ по иностранным языкам, химии, физике, информатике и информационно-коммуникационным технологиям (ИКТ), литературе.....	26
5.3. Завершение ОГЭ.....	32
<b>Ознакомление участников ГИА с результатами экзаменов и условиями повторного допуска к сдаче экзаменов в текущем учебном году.....</b>	<b>34</b>
<b>Прием и рассмотрение апелляций.....</b>	<b>35</b>
<b>Примерные правила заполнения бланков ответов участников ОГЭ.....</b>	<b>37</b>
9.1. Заполнение Бланка ответов №1.....	37
9.2. Ответы на задания с кратким ответом.....	38
9.3. Замена ошибочных ответов.....	38
9.4. Заполнение Бланка ответов №2.....	39
9.5. Заполнение дополнительного Бланка ответов №2.....	42
<b>Инструктивные материалы.....</b>	<b>43</b>
10.1. Инструкция для руководителя ППЭ.....	43
10.2. Инструкция для уполномоченного представителя ГЭК.....	46
10.3. Инструкция для организаторов в аудитории.....	49
10.4. Инструкция для организатора вне аудитории.....	60
10.5. Инструкция для технического специалиста для проведения ОГЭ по иностранным языкам в ППЭ.....	62
<b>Приложение 1 Особенности подготовки аудиторий (включая дополнительные материалы и оборудование) к ОГЭ по учебным предметам.....</b>	<b>64</b>
<b>Приложение 3 Инструкция для участника ОГЭ по иностранным языкам с включенным разделом «Говорение», зачитываемая организатором в аудитории подготовки перед началом выполнения экзаменационной работы..</b>	<b>73</b>

Приложение 4 Инструкция для каждой группы участников ОГЭ по иностранным языкам с включенным разделом «Говорение», зачитываемая организатором в аудитории проведения экзамена перед началом выполнения экзаменационной работы .....	78
Приложение 5 Журнал учета участников ГИА, обратившихся к медицинскому работнику .....	80
Приложение 6 Образец заявления на участие в ОГЭ .....	82
Приложение 7 Образец заявления на участие в ГВЭ.....	84
Приложение 8 Образец согласия на обработку персональных данных .....	86
Приложение 9 Особенности ЭМ ГВЭ (письменная форма) .....	88
Приложение 10 Особенности ЭМ ГВЭ (устная форма).....	95

## Перечень условных обозначений, сокращений и терминов

ГИА	Государственная итоговая аттестация по образовательным программам основного общего образования
ОГЭ	Основной государственный экзамен
ГВЭ	Государственный выпускной экзамен
ГЭК	Государственная экзаменационная комиссия субъекта Российской Федерации
ИК	Индивидуальный комплект участника ОГЭ
КИМ	Контрольный измерительный материал
КК	Конфликтная комиссия субъекта Российской Федерации
Минобрнауки России	Министерство образования и науки Российской Федерации
ОО АООП	Организация, осуществляющая образовательную деятельность по адаптированным основным общеобразовательным программам
ОИВ	Орган исполнительной власти субъекта Российской Федерации, осуществляющий государственное управление в сфере образования
ПК	Предметные комиссии субъекта Российской Федерации
ПО	Программное обеспечение
Порядок	Порядок проведения государственной итоговой аттестации по образовательным программам основного общего образования, утвержденный приказом Минобрнауки России от 25.12.2013 № 1394 (зарегистрирован Минюстом России 03.02.2014, регистрационный № 31206)
Обучающиеся	Обучающиеся, не имеющие академической задолженности и в полном объеме выполнившие учебный план или индивидуальный учебный план (имеющие годовые отметки по всем учебным предметам учебного плана за IX класс не ниже удовлетворительных); обучающиеся, освоившие образовательную программу основного общего образования в форме семейного образования, либо обучавшиеся по не имеющей государственной аккредитации образовательной программе основного общего образования
Обучающиеся с ОВЗ	Обучающиеся с ограниченными возможностями здоровья, дети-инвалиды и инвалиды
ППЭ	Пункт проведения экзамена

РИС	Региональная информационная система обеспечения проведения государственной итоговой аттестации обучающихся, освоивших основные образовательные программы основного общего и среднего общего образования
Рособрнадзор	Федеральная служба по надзору в сфере образования и науки
РЦОИ	Региональный центр обработки информации субъекта Российской Федерации
ФИПИ	ФГБНУ «Федеральный институт педагогических измерений»
ФИС	Федеральная информационная система обеспечения проведения государственной итоговой аттестации обучающихся, освоивших основные образовательные программы основного общего и среднего общего образования, и приема граждан в образовательные организации для получения среднего профессионального и высшего образования
ФЦТ	Федеральное государственное бюджетное учреждение «Федеральный центр тестирования»
Штаб ППЭ	Специально отведенное помещение (аудитория) в ППЭ для руководителя ППЭ
ЭМ	Экзаменационные материалы

### **Нормативные правовые документы, регламентирующие проведение ГИА**

1. Федеральный закон от 29.12.2012 № 273-ФЗ «Об образовании в Российской Федерации»;

2. Приказ Минобрнауки России от 25.12.2013 № 1394 «Об утверждении Порядка проведения государственной итоговой аттестации по образовательным программам основного общего образования» (зарегистрирован Минюстом России 03.02.2014, регистрационный № 31206);

3. Постановление Правительства Российской Федерации от 31.08.2013 № 755 «О федеральной информационной системе обеспечения проведения государственной итоговой аттестации обучающихся, освоивших основные образовательные программы основного общего и среднего общего образования, и приема граждан в образовательные организации для получения среднего профессионального и высшего образования и региональных информационных систем обеспечения проведения государственной итоговой аттестации обучающихся, освоивших основные образовательные программы основного общего и среднего общего образования» (вместе с прилагаемыми Правилами формирования и ведения федеральной информационной системы обеспечения проведения государственной итоговой аттестации обучающихся, освоивших основные образовательные программы основного общего и среднего общего образования, и приема граждан в образовательные организации для получения среднего профессионального и высшего образования и региональных информационных систем обеспечения проведения государственной итоговой аттестации обучающихся, освоивших основные образовательные программы основного общего и среднего общего образования (далее – Правила формирования и ведения ФИС/РИС));

4. Приказ Федеральной службы по надзору в сфере образования и науки от 17.12.2013 № 1274 «Об утверждении Порядка разработки использования и хранения контрольных измерительных материалов при проведении государственной итоговой аттестации по образовательным программам основного общего образования и Порядка разработки, использования и хранения контрольных измерительных материалов при проведении государственной итоговой аттестации по образовательным программам среднего общего образования».

## Организация проведения ГИА

### 2.1. Основные полномочия ОИВ по организации ГИА

ОИВ обеспечивают проведение ГИА в форме ОГЭ, в том числе:  
создают ГЭК, ПК и КК и организуют их деятельность;  
определяют порядок отбора специалистов, привлекаемых к проведению ГИА, в соответствии с требованиями Порядка;  
обеспечивают подготовку специалистов, привлекаемых к проведению ГИА, в соответствии с требованиями Порядка;  
устанавливают форму и порядок проведения ГИА для обучающихся, изучавших родной язык и родную литературу;  
разрабатывают ЭМ для проведения ГИА по родному языку и родной литературе;  
определяют места расположения ППЭ и распределение между ними обучающихся, составы руководителей и организаторов ППЭ, уполномоченных представителей ГЭК, технических специалистов, специалистов по проведению инструктажа и обеспечению лабораторных работ, ассистентов для лиц, указанных в пункте 34 Порядка;  
обеспечивают ППЭ необходимым комплектом ЭМ для проведения ГИА, в том числе ЭМ на родном языке;  
определяют сроки проведения ГИА для обучающихся образовательных организаций при исправительных учреждениях уголовно-исполнительной системы, освобождаемых от отбывания наказания не ранее чем за три месяца до начала ГИА, по согласованию с учредителями таких исправительных учреждений, (но не ранее 20 февраля текущего года);  
организуют ГИА для обучающихся, освоивших образовательные программы основного общего образования в специальных учебно-воспитательных учреждениях закрытого типов, а также в учреждениях, исполняющих наказание в виде лишения свободы, при содействии администрации таких учреждений с учетом специальных условий содержания и необходимости обеспечения общественной безопасности во время прохождения ГИА;  
обеспечивают информационную безопасность при хранении, использовании и передаче ЭМ, в том числе определяют места хранения ЭМ, лиц, имеющих к ним доступ, принимают меры по защите КИМ от разглашения содержащейся в них информации;  
организуют формирование и ведение РИС и внесение сведений в ФИС в порядке, устанавливаемом Правительством Российской Федерации;  
определяют технические и программные средства, автоматизирующие проведение, обработку и внесение результатов ГИА в форме ОГЭ в РИС;  
определяют форму проведения ГВЭ (автоматизированная или неавтоматизированная);  
организуют информирование обучающихся и их родителей (законных представителей) по вопросам организации и проведения ГИА через образовательные организации и органы местного самоуправления, осуществляющие управление в сфере образования, а также путем взаимодействия со средствами массовой информации, организации работы телефонов «горячей

линии» и ведения раздела на официальных сайтах ОИВ в сети «Интернет» или специализированных сайтах;

обеспечивают проведение ГИА в ППЭ в соответствии с требованиями Порядка;

обеспечивают обработку и проверку экзаменационных работ в соответствии с Порядком;

определяют минимальное количество баллов;

обеспечивают перевод суммы первичных баллов за экзаменационную работу в форме ОГЭ и ГВЭ в пятибалльную систему оценивания;

обеспечивают ознакомление обучающихся с результатами ГИА по всем учебным предметам;

осуществляют аккредитацию граждан, в том числе по представлению Рособрнадзора, в качестве общественных наблюдателей в порядке, устанавливаемом Минобрнауки России;

принимают решение о создании в составе ГЭК, ПК и КК территориальных экзаменационных, предметных и конфликтных подкомиссий, осуществляющих отдельные полномочия ГЭК, ПК и КК на территории одного или нескольких муниципальных районов и (или) городских округов;

в случае угрозы возникновения чрезвычайной ситуации по согласованию с ГЭК принимают решение о переносе сдачи экзамена в другой ППЭ или на другой день, предусмотренный расписанием проведения ГИА;

принимают решение по оборудованию ППЭ стационарными и переносными металлоискателями, средствами видеонаблюдения, средствами подавления сигналов подвижной связи; назначают руководителей и организаторов ППЭ по согласованию с ГЭК;

принимают решение о проведении сканирования экзаменационных работ обучающихся в ППЭ (в аудиториях);

принимают решение по осуществлению распределения обучающихся и организаторов по аудиториям в РЦОИ;

определяют места обеспечения хранения неиспользованных ЭМ и использованных КИМ для проведения ГИА, а также использованных черновиков;

принимают решение об исключении эксперта из состава ПК в случае установления факта нарушения экспертом требований, указанных в Порядке, недобросовестного выполнения возложенных на него обязанностей или использования статуса эксперта в личных целях;

принимают решение совместно с другими ОИВ об организации обмена экзаменационными работами между соответствующими субъектами Российской Федерации (межрегиональная перекрестная проверка);

принимают решение о проведении ПК перепроверки отдельных экзаменационных работ участников ГИА;

принимают решение об ознакомлении участников ГИА с полученными ими результатами экзаменов по учебным предметам с использованием информационно-коммуникационных технологий в соответствии с требованиями законодательства Российской Федерации в области защиты персональных данных;

принимают решение о подаче и (или) рассмотрении апелляций с использованием информационно-коммуникационных технологий при условии соблюдения требований законодательства Российской Федерации в области защиты персональных данных.



принимают решение о выборе одной из двух моделей выполнения обучающимися заданий КИМ согласно Спецификации КИМ для проведения в 2017 году ОГЭ по химии: с выполнением лабораторной работы или без выполнения лабораторной работы;

принимают решение о схеме организации проведения ОГЭ по иностранным языкам с учетом единого расписания экзаменов.

## **2.2. Сроки организации информирования о порядке ГИА**

В целях информирования граждан о порядке проведения ГИА в средствах массовой информации, в которых осуществляется официальное опубликование нормативных правовых актов органов государственной власти субъектов Российской Федерации, на официальных сайтах ОИВ, учредителей, заграничных учреждений, образовательных организаций или на специализированных сайтах публикуется следующая информация:

о сроках и местах подачи заявлений на прохождение ГИА по учебным предметам – до 31 декабря;

о сроках проведения ГИА – до 1 апреля;

о сроках, местах и порядке подачи и рассмотрения апелляций – до 20 апреля;

о сроках, местах и порядке информирования о результатах ГИА – до 20 апреля.

## **2.3. Формирование КИМ**

КИМ для проведения ОГЭ формируются и тиражируются учредителями, заграничными учреждениями и ОИВ с помощью открытого банка заданий и специализированного ПО, размещенных на официальном сайте Рособнадзора или специально выделенном сайте в сети «Интернет». ОИВ, учредители, заграничные учреждения обеспечивают информационную безопасность при хранении, использовании и передаче ЭМ, в том числе определяют места хранения ЭМ, лиц, имеющих к ним доступ, принимают меры по защите КИМ от разглашения содержащейся в них информации.

Параметры доступа к открытому банку заданий, указания по работе со специализированным программным обеспечением, общие требования к сборке КИМ, а также общие требования к форматированию вариантов КИМ предоставляет ФИПИ уполномоченному представителю субъекта Российской Федерации, ответственному за формирование КИМ ОГЭ.

Спецификации ЭМ для проведения ОГЭ по всем учебным предметам, а также Спецификации ЭМ для проведения ГВЭ по 11 учебным предметам в устной форме и образцы заданий для проведения ГВЭ (устная и письменная формы) размещены на официальном сайте федерального государственного бюджетного научного учреждения «Федеральный институт педагогических измерений» (<http://fipi.ru/>).

КИМ для проведения ГВЭ размещаются на технологическом портале по подготовке и проведению ЕГЭ не ранее чем за месяц до начала проведения экзаменов.

Особенности ЭМ ГВЭ (устная и письменная формы) представлены в приложениях 9 и 10.

## **2.4. Организация хранения КИМ**

Хранение ЭМ осуществляется в соответствии с требованиями Порядка разработки, использования и хранения КИМ, устанавливаемого Рособрнадзором.

Вскрытие ЭМ до начала экзамена, разглашение информации, содержащейся в КИМ, запрещено.

## **2.5. Организация доставки КИМ**

ЭМ доставляются в ППЭ уполномоченными представителями ГЭК в день проведения экзамена по соответствующему учебному предмету.

В случае использования ЭМ на электронных носителях в зашифрованном виде руководитель ППЭ получает от РЦОИ код расшифровки КИМ и в присутствии уполномоченного представителя ГЭК, общественных наблюдателей (при наличии) организует расшифровку, тиражирование на бумажных носителях и упаковку ЭМ.

По решению ГЭК тиражирование ЭМ проводится в аудиториях /Штабе ППЭ в присутствии обучающихся.

По завершении экзамена запечатанные пакеты с экзаменационными работами в тот же день направляются уполномоченными представителями ГЭК в РЦОИ (структурные подразделения РЦОИ муниципального района и (или) городского округа).

Неиспользованные ЭМ и использованные КИМ для проведения ГИА, а также использованные черновики направляются в места, определенные ОИВ, заграничным учреждением, учредителем, для обеспечения их хранения.

Неиспользованные ЭМ и использованные КИМ для проведения ГИА хранятся до 1 марта года, следующего за годом проведения экзамена, использованные черновики - в течение месяца после проведения экзамена.

По истечении указанного срока перечисленные материалы уничтожаются лицом, определенным ОИВ, заграничным учреждением, учредителем.

Если по решению ОИВ, учредителя, заграничного учреждения сканирование экзаменационных работ обучающихся проводится в ППЭ (в аудиториях/Штабе ППЭ), то в данном ППЭ сразу по завершении экзамена техническим специалистом производится сканирование экзаменационных работ в присутствии уполномоченных представителей ГЭК, руководителя ППЭ, общественных наблюдателей (при наличии).

По решению ГЭК сканирование экзаменационных работ проводится в аудиториях в присутствии обучающихся.

## **2.6. Формирование РИС и информационный обмен с ФИС**

ОИВ и РЦОИ назначают лиц, имеющих право доступа к РИС и ответственных за внесение сведений в РИС.

Формирование и ведение РИС, в том числе внесение в РИС сведений, обработка, хранение и использование содержащейся в ней информации, взаимодействие с ФИС, доступ к информации, содержащейся в РИС, а также защита информации осуществляются с соблюдением требований, установленных законодательством Российской Федерации об информации, информационных технологиях и о защите информации, с применением единых классификаторов и справочников, стандартизированных технических и программных средств, в том

числе позволяющих осуществлять обработку информации на основе использования единых форматов и классификаторов учетных данных и стандартных протоколов.

РЦОИ осуществляет формирование и ведение РИС в соответствии с Правилами формирования и ведения ФИС/РИС, порядком проведения ГИА в форме ОГЭ.

РЦОИ осуществляет обмен информацией с ФИС путем репликации в соответствии с Правилами формирования и ведения ФИС/РИС;

Формат сведений, вносимых в РИС и передаваемых в процессе репликации в ФИС, должен строго соответствовать установленному формату;

РЦОИ по решению ОИВ осуществляет мониторинг полноты, достоверности и актуальности сведений, внесенных в РИС<sup>1</sup>

Информационный обмен при взаимодействии ФИС и РИС осуществляется в сроки, определённые Правилами формирования и ведения ФИС/РИС, но не реже трёх раз в год

РЦОИ обеспечивает бесперебойную и непрерывную работу каналов связи для взаимодействия РИС и ФИС.

---

<sup>1</sup> в случае переезда обучающегося из одного региона в другой или проведения длительного лечения в другом субъекте, региону, из которого выезжает обучающийся, необходимо направить письмо-ходатайство о включении его в РИС субъекта, в который он приехал, с указанием факта исключения данного обучающегося из РИС своего субъекта

## Информация для участников ГИА

### 3.1. Общие сведения

ГИА, завершающая освоение имеющих государственную аккредитацию основных образовательных программ основного общего образования, является обязательной.

ГИА включает в себя обязательные экзамены по русскому языку и математике, а также экзамены по выбору обучающегося по двум учебным предметам из числа учебных предметов: физика, химия, биология, литература, география, история, обществознание, иностранные языки (английский, французский, немецкий и испанский языки), информатика и информационно-коммуникационные технологии (ИКТ).

Лицам, изучавшим родной язык из числа языков народов Российской Федерации и литературу народов Российской Федерации на родном языке из числа языков народов Российской Федерации при получении основного общего образования, предоставляется право выбрать экзамен по родному языку и/или родной литературе.

Общее количество экзаменов в IX классах не должно превышать четырех экзаменов.

Для обучающихся с ОВЗ, освоивших образовательные программы основного общего образования, количество сдаваемых экзаменов по их желанию сокращается до двух обязательных экзаменов по русскому языку и математике.

К ГИА допускаются обучающиеся, не имеющие академической задолженности и в полном объеме выполнившие учебный план или индивидуальный учебный план (имеющие годовые отметки по всем учебным предметам учебного плана за IX класс не ниже удовлетворительных).

В случае если организация образовательной деятельности по образовательным программам основного общего образования основана на дифференциации содержания с учетом образовательных потребностей и интересов обучающихся, обеспечивающих углубленное изучение отдельных учебных предметов, предметных областей соответствующей образовательной программы (профильное обучение), то организация индивидуального отбора при приёме либо переводе в государственные и муниципальные образовательные организации для получения среднего общего образования с углубленным изучением отдельных учебных предметов или для профильного обучения допускается в случаях и в порядке, которые предусмотрены законодательством субъекта Российской Федерации.<sup>2,3</sup>

В таком случае ОИВ вправе издавать региональные нормативные правовые акты, регламентирующие порядок приёма в профильные классы. Указанные нормативные правовые акты могут предусматривать требование предоставления результатов ГИА по учебным предметам, соответствующим учебным предметам выбранного профиля. Образовательная организация не вправе самостоятельно устанавливать данное требование.

<sup>2</sup> Часть 4 статьи 66 Федерального закона от 29 декабря 2012 г. № 273-ФЗ «Об образовании в Российской Федерации»

<sup>3</sup> Часть 5 статьи 67 Федерального закона от 29 декабря 2012 г. № 273-ФЗ «Об образовании в Российской Федерации»

ГИА проводится в формах ОГЭ и (или) ГВЭ и в форме, устанавливаемой ОИВ для обучающихся по образовательным программам основного общего образования, изучавших родной язык и родную литературу (национальную литературу на родном языке) и выбравших экзамен по родному языку и/или родной литературе для прохождения ГИА.

При проведении ОГЭ используются КИМ, представляющие собой комплексы заданий стандартизированной формы.

ГВЭ проводится в форме письменных и устных экзаменов с использованием текстов, тем, заданий, билетов.

ГВЭ, по решению ОИВ, может проводиться в автоматизированной форме.

### **3.2. Категории участников ГИА**

Участниками ОГЭ являются:

обучающиеся образовательных организаций, в том числе иностранные граждане, лица без гражданства, в том числе соотечественники за рубежом, беженцы и вынужденные переселенцы, освоившие образовательные программы основного общего образования в очной, очно-заочной или заочной формах, а также лица, освоившие образовательные программы основного общего образования в форме семейного образования и допущенные в текущем году к ГИА.

Участниками ГВЭ являются:

обучающиеся, освоившие образовательные программы основного общего образования в специальных учебно-воспитательных учреждениях закрытого типа, а также в учреждениях, исполняющих наказание в виде лишения свободы;

обучающиеся в образовательных организациях, расположенных за пределами территории Российской Федерации, и реализующих имеющие государственную аккредитацию образовательные программы основного общего образования, и загранучреждения Министерства иностранных дел Российской Федерации, имеющих в своей структуре специализированные структурные образовательные подразделения (загранучреждения);

обучающиеся с ОВЗ, освоившие образовательные программы основного общего образования;

обучающиеся, освоившие в 2014-2017 годах образовательные программы основного общего образования в образовательных организациях, расположенных на территориях Республики Крым и города федерального значения Севастополя.

Указанные категории участников ГВЭ при желании имеют право пройти ГИА в форме ОГЭ по отдельным учебным предметам.

### **3.3. Организация подачи заявления на участие в ГИА**

Выбранные обучающимся учебные предметы, форма (формы) ГИА (для обучающихся в случае, указанном в пункте 8 Порядка) и язык, на котором он планирует сдавать экзамены (для обучающихся, указанных в пункте 6 Порядка), указываются им в заявлении, которое он подает в образовательную организацию до 1 марта (включительно) текущего года.

Рекомендуемые формы заявлений на участие в ОГЭ и ГВЭ представлены в приложениях 6 и 7 соответственно.

При подаче заявления на участие в ОГЭ по иностранным языкам

обучающийся должен быть информирован о схеме организации проведения ОГЭ по иностранным языкам, принятой ОИВ.

При подаче заявления на участие в ГВЭ по русскому языку и математике обучающемуся необходимо указывать форму сдачи экзамена (устная или письменная) и соответствующий маркер экзаменационных материалов, из приведенных ниже.

**По русскому языку:**

литера «А» – для обучающихся с нарушениями опорно-двигательного аппарата, слабослышащих и позднооглохших обучающихся – изложение (сжатое) с творческим заданием или сочинение по выбору выпускника;

литера «С» – для слепых обучающихся, слабовидящих и поздноослепших обучающихся, владеющих шрифтом Брайля, – изложение (сжатое) с творческим заданием или сочинение по выбору выпускника;

литера «К» – для глухих обучающихся, обучающихся с задержкой психического развития, с тяжёлыми нарушениями речи – изложение (сжатое) с творческим заданием или сочинение по выбору выпускника. Экзаменационный материал имеет ряд особенностей: допускаются тексты сюжетные и адаптированные с учётом категории экзаменуемых;

литера «Д» – для обучающихся с расстройствами аутистического спектра – диктант с особыми критериями оценивания.

Участникам ГВЭ без ОВЗ предоставляется возможность выбора одной из форм экзаменационной работы: сочинение или изложение с творческим заданием (номер экзаменационных материалов содержит маркировку «А»).

Выбор формата решается индивидуально с учётом особых образовательных потребностей обучающихся и индивидуальной ситуации развития.

**По математике:**

литера «А» - для участников ГВЭ без ОВЗ и с ОВЗ (за исключением участников с задержкой психического развития);

литера «К» - для участников ГВЭ с задержкой психического развития.

Заявление на участие в экзамене подается обучающимися лично на основании документа, удостоверяющего их личность, или их родителями (законными представителями) на основании документа, удостоверяющего их личность, или уполномоченными лицами на основании документа, удостоверяющего их личность, и оформленной в установленном порядке доверенности.

Обучающиеся с ОВЗ при подаче заявления представляют копию рекомендаций психолого-медико-педагогической комиссии, а обучающиеся дети-инвалиды и инвалиды - оригинал или заверенную в установленном порядке копию справки, подтверждающей факт установления инвалидности, выданной федеральным государственным учреждением медико-социальной экспертизы.

Обучающиеся, являющиеся в текущем году победителями или призерами заключительного этапа всероссийской олимпиады школьников, членами сборных команд Российской Федерации, участвовавших в международных олимпиадах и сформированных в порядке, устанавливаемом Минобрнауки России, освобождаются от прохождения ГИА по учебному предмету, соответствующему профилю всероссийской олимпиады школьников, международной олимпиады.

ГЭК вправе принимать решение о допуске к сдаче ГИА в дополнительные сроки обучающихся, не имеющих возможности участвовать в ГИА в основные

**Примечание [КЕМ1]:** Порядок ГИА-9 п. 9

сроки проведения ГИА по религиозным убеждениям, а также считать такие причины уважительными.

Обучающиеся вправе изменить (дополнить) перечень указанных в заявлении экзаменов только при наличии у них уважительных причин (болезни или иных обстоятельств, подтвержденных документально). В этом случае обучающиеся подают заявление в ГЭК с указанием измененного перечня учебных предметов, по которым он планирует пройти ГИА, и причины изменения заявленного ранее перечня. Указанное заявление подается не позднее чем за две недели до начала соответствующих экзаменов.

Общее количество экзаменов не должно превышать четырех.

Для обучающихся с ОВЗ, освоивших образовательные программы основного общего образования, количество сдаваемых экзаменов по их желанию сокращается до двух обязательных экзаменов по русскому языку и математике.

Изменение формы проведения ГИА после 1 марта текущего года Порядком не регламентировано. В то же время ГЭК может принимать решение по изменению формы проведения ГИА в соответствии с пунктом 9 Порядка, то есть обучающиеся вправе изменить форму проведения ГИА только при наличии у них уважительных причин, подтвержденных документально.

Решение об уважительности или неуважительности причины изменения (дополнения) участниками ГИА перечня учебных предметов, указанных в заявлениях, отнесено к компетенциям ГЭК, которая принимает его по каждому участнику ГИА отдельно.

В этом случае обучающийся подает заявление в ГЭК с указанием выбранной формы проведения ГИА и причины изменения заявленной ранее формы. Указанное заявление подается в ГЭК не позднее чем за две недели до начала соответствующих экзаменов.

### **3.4. Сроки и продолжительность проведения ГИА**

Для проведения ГИА на территории Российской Федерации и за ее пределами предусматривается единое расписание экзаменов. По каждому учебному предмету устанавливается продолжительность выполнения экзаменационной работы. ГИА начинается не ранее 25 мая текущего года.

Для лиц, повторно допущенных в текущем году к сдаче экзаменов по соответствующим учебным предметам в случаях, предусмотренных Порядком, предусматриваются дополнительные сроки проведения ГИА в формах, устанавливаемых Порядком.

Для обучающихся, не имеющих возможности по уважительным причинам, подтвержденным документально, пройти ГИА в сроки, установленные в соответствии с пунктами 24 и 25 Порядка, ГИА проводится досрочно, но не ранее 20 апреля, в формах, устанавливаемых Порядком.

ГИА для обучающихся образовательных организаций при исправительных учреждениях уголовно-исполнительной системы, освобождаемых от отбывания наказания не ранее чем за три месяца до начала ГИА, проводится досрочно в сроки, определяемые ОИВ по согласованию с учредителями таких исправительных учреждений, но не ранее 20 февраля текущего года.

Перерыв между проведением экзаменов по обязательным учебным предметам (русскому языку и математике) составляет не менее двух дней.

В продолжительность выполнения экзаменационной работы по учебным

предметам не включается время, выделенное на подготовительные мероприятия (инструктаж обучающихся, вскрытие пакетов с ЭМ, заполнение регистрационных полей экзаменационной работы, настройка технических средств).

При продолжительности выполнения экзаменационной работы 4 и более часа организуется питание обучающихся.

Порядок организации питания и перерывов для проведения необходимых медико-технических процедур для обучающихся с ОВЗ определяется ОИВ.

Для обучающихся с ОВЗ, а также тех, кто обучался по состоянию здоровья на дому, в образовательных организациях, в том числе санаторно-курортных, в которых проводятся необходимые лечебные, реабилитационные и оздоровительные мероприятия для нуждающихся в длительном лечении, продолжительность выполнения экзаменационной работы увеличивается на 1,5 часа (за исключением ОГЭ по иностранным языкам (раздел «Говорение»)).

Продолжительность ОГЭ по иностранным языкам (раздел «Говорение») для указанных лиц увеличивается на 30 минут.



## **Требования к ППЭ**

### **4.1. Общая часть**

ППЭ - здание (комплекс зданий, сооружение), которое используется для проведения ГИА.

Территорией ППЭ является площадь внутри здания (сооружения) либо части здания (сооружения), отведенная для проведения ГИА.

ГИА проводится в ППЭ, места расположения которых утверждаются ОИВ.

Утверждение перечня ППЭ и распределение между ними участников ГИА, состава руководителей и организаторов ППЭ, уполномоченных представителей ГЭК, технических специалистов, специалистов по проведению инструктажа и обеспечению лабораторных работ и ассистентов для лиц, указанных в пункте 34 Порядка, осуществляется ОИВ.

В здании (комплексе зданий), где расположен ППЭ, до входа в ППЭ выделяются:

а) места для хранения личных вещей обучающихся, организаторов, медицинских работников, технических специалистов и ассистентов, оказывающих необходимую техническую помощь лицам, указанным в пункте 34 Порядка;

б) помещения для представителей образовательных организаций, сопровождающих обучающихся (сопровождающие).

### **4.2. Общие требования к ППЭ**

Количество, общая площадь и состояние помещений, предоставляемых для проведения ГИА (далее - аудитории), обеспечивают проведение экзаменов в условиях, соответствующих требованиям санитарно-эпидемиологических правил и нормативов.

Количество ППЭ определяется исходя из общей численности участников ГИА, территориальной доступности и вместимости аудиторного фонда.

Количество ППЭ должно формироваться с учетом максимально возможного наполнения ППЭ и оптимальной схемы организованного прибытия участников ГИА в ППЭ.

Для лиц, имеющих медицинские показания для обучения на дому и соответствующие рекомендации психолого-медико-педагогической комиссии, а также для лиц, находящихся на длительном лечении в медицинских учреждениях, экзамен может быть организован на дому или в больнице (медицинском учреждении).

По решению ОИВ, учредителей и заграничных учреждений ППЭ оборудуются:

стационарными и (или) переносными металлоискателями;

средствами видеонаблюдения;

средствами подавления сигналов подвижной связи.

В случае угрозы возникновения чрезвычайной ситуации ОИВ, учредители и заграничные учреждения по согласованию с ГЭК принимают решение о переносе сдачи экзамена в другой ППЭ или на другой день, предусмотренный расписанием проведения ГИА.

ППЭ на дому или в больнице (медицинском учреждении) организуется с выполнением минимальных требований процедуры и технологии проведения ГИА в соответствии с Порядком. Во время проведения экзамена на дому,

в больнице (медицинском учреждении) присутствуют руководитель ППЭ, не менее двух организаторов, уполномоченный представитель ГЭК. Для участника ГИА необходимо организовать рабочее место (с учетом его состояния здоровья), а также рабочие места для всех работников ППЭ.

В случае проведения в ППЭ на дому ОГЭ по иностранным языкам (раздел «Говорение») организуется только одна аудитория, которая является аудиторией проведения и аудиторией подготовки одновременно.

### 4.3. Лица, привлекаемые к проведению ГИА в ППЭ

В день проведения экзамена в ППЭ присутствуют:

- а) руководитель ППЭ и организаторы ППЭ;
- б) уполномоченный представитель ГЭК (уполномоченные представители ГЭК);
- в) технический специалист по работе с ПО, оказывающий информационно-техническую помощь руководителю и организаторам ППЭ;
- г) руководитель образовательной организации, в помещениях которой организован ППЭ, или уполномоченное им лицо;
- д) сотрудники, осуществляющие охрану правопорядка, и (или) сотрудники органов внутренних дел (полиции);
- е) медицинские работники;
- ж) специалист по проведению инструктажа и обеспечению лабораторных работ;
- з) эксперты, оценивающие выполнение лабораторных работ по химии, в случае, если спецификацией КИМ предусмотрено выполнение обучающимся лабораторной работы;
- и) ассистенты, оказывающие необходимую техническую помощь лицам, указанным в пункте 34 Порядка, с учетом состояния их здоровья, особенностей психофизического развития, в том числе непосредственно при проведении экзамена (при необходимости).

При организации экзамена для глухих и слабослышащих обучающихся привлекается ассистент-сурдопереводчик, работающий с данным контингентом обучающихся, но не ведущий учебный предмет экзамена. В обязанности ассистента-сурдопереводчика входит осуществление сурдоперевода на всех этапах экзамена (при желании глухого и слабослышащего экзаменуемого), в том числе при устном разъяснении процедурных особенностей его проведения, устном предъявлении организатором текста изложения для всех экзаменуемых (осуществление одновременного сурдоперевода), при необходимости уточнение с помощью сурдоперевода творческого задания и другое.

В день проведения экзамена в ППЭ могут присутствовать также:

- а) должностные лица Рособнадзора, органа исполнительной власти субъекта Российской Федерации, осуществляющего переданные полномочия Российской Федерации в сфере образования;
- б) представители средств массовой информации (могут присутствовать в аудиториях для проведения экзамена только до момента вскрытия индивидуальных комплектов с ЭМ);
- в) общественные наблюдатели, аккредитованные в установленном порядке (могут свободно перемещаются по ППЭ, при этом в одной аудитории находится только один общественный наблюдатель).

Родители (законные представители) участников экзаменов вправе привлекаться в качестве ассистентов при проведении ГИА (с обязательным внесением их в РИС и распределением их в указанный ППЭ на дому). Лица, привлекаемые к проведению ГИА, прибывают в ППЭ на дому не ранее 09.00 по местному времени.

#### 4.4. Организация помещений и техническое оснащение ППЭ

В ППЭ должны быть организованы:

а) аудитории для участников ОГЭ.

Для каждого участника ГИА должно быть выделено отдельное рабочее место (индивидуальный стол и стул);

б) помещение (помещения) для руководителя ППЭ с телефонной связью, сканером (при необходимости), принтером и персональным компьютером с необходимым программным обеспечением для распределения обучающихся и организаторов по аудиториям для проведения экзамена (если такое распределение производится в ППЭ), а также для осуществления безопасного хранения ЭМ. Помещение для руководителя ППЭ должно быть оборудовано сейфом (или металлическим шкафом) для хранения ЭМ;

в) медицинский кабинет либо отдельное помещение для медицинских работников;

г) помещение для руководителя образовательной организации (уполномоченного лица), на базе которого располагается ППЭ;

д) помещения для общественных наблюдателей и иных лиц, имеющих право присутствовать в ППЭ в день экзамена. Указанные помещения изолируются от аудиторий для проведения экзамена.

е) для представителей средств массовой информации .

До входа в ППЭ должны быть предусмотрены помещения:

а) для представителей образовательных организаций, сопровождающих обучающихся;

Помещения, не используемые для проведения экзамена, в день проведения экзамена должны быть заперты и опечатаны.

Не позднее двух рабочих дней до проведения экзамена по соответствующему учебному предмету ОИВ, заграничные учреждения и учредители направляют в ППЭ информацию о количестве обучающихся с ОВЗ, детей-инвалидов и инвалидов в ППЭ и необходимости организации проведения ГИА в условиях, учитывающих состояние их здоровья, особенности психофизического развития.

Для обучающихся с ОВЗ, а также тех, кто обучался по состоянию здоровья на дому, в образовательных организациях, в том числе санаторно-курортных, в которых проводятся необходимые лечебные, реабилитационные и оздоровительные мероприятия для нуждающихся в длительном лечении, образовательная организация оборудуется с учетом их индивидуальных особенностей. Материально-технические условия проведения экзамена обеспечивают возможность беспрепятственного доступа таких обучающихся в аудитории, туалетные и иные помещения, а также их пребывания в указанных помещениях (наличие пандусов, поручней, расширенных дверных проемов, лифтов, при отсутствии лифтов аудитория располагается на первом этаже; наличие специальных кресел и других приспособлений).

Для обучающихся, имеющих медицинские показания для обучения на дому и соответствующие рекомендации психолого-медико-педагогической комиссии, а также для лиц, находящихся на длительном лечении в медицинских учреждениях, экзамен может быть организован на дому или в больнице (медицинском учреждении).

В случае распределения в ППЭ обучающихся с ОВЗ готовятся аудитории, учитывающие состояние их здоровья, особенности психофизического развития и индивидуальных возможностей (возможность беспрепятственного доступа таких обучающихся в аудитории, туалетные и иные помещения, а также их пребывания в указанных помещениях (наличие пандусов, поручней, расширенных дверных проемов, лифтов, при отсутствии лифтов аудитория располагается на первом этаже; наличие специальных кресел и других приспособлений).

Во время выполнения экзаменационной работы для указанных обучающихся организуются питание и перерывы для проведения необходимых лечебных и профилактических мероприятий.

*Особенности организации ППЭ для проведения экзамена для глухих и слабослышащих обучающихся.*

Для слабослышащих обучающихся аудитории для проведения экзамена оборудуются звукоусиливающей аппаратурой как коллективного, так и индивидуального пользования (см. п. 34 Порядка ГИА).

Отсутствие специальной звукоусиливающей электроакустической аппаратуры (ЗУЭА) не может являться препятствием для проведения ГВЭ, так как обучающиеся активно пользуются индивидуальными слуховыми аппаратами. Нужны те условия для использования остаточного слуха, которые комфортны обучающимся в ОО АООП в связи с их специфическими техническими ресурсами и опытом их эксплуатации обучающимися. Это могут быть аппаратура для фронтального пользования, привычная обучающимся, или их собственные индивидуальные слуховые аппараты, рекомендованные сурдоцентром (для слабослышащих детей) или индивидуальной программой реабилитации – для глухих детей, являющихся инвалидами детства.

*Особенности организации ППЭ для проведения экзамена для слепых обучающихся.*

Предусматривается достаточное количество специальных принадлежностей для оформления ответов рельефно-точечным шрифтом Брайля, компьютер без выхода в сеть «Интернет» (при необходимости).

*Особенности организации ППЭ для проведения экзамена для слепых обучающихся.*

Для слабовидящих обучающихся ЭМ представляются в увеличенном размере, в аудиториях для проведения экзаменов предусматривается наличие увеличительных устройств и индивидуальное равномерное освещение не менее 300 люкс.

Особенности организации ППЭ для проведения экзамена лиц с нарушениями опорно-двигательного аппарата (с тяжелыми нарушениями двигательных функций верхних конечностей).

Письменные задания могут выполняться на компьютере.

*Особенности организации ППЭ для проведения ГВЭ в устной форме.*

Рекомендуется выделить отдельные места для подготовки каждого участника к ответу. Участники ГИА могут взять с собой на отведенное место в аудитории медицинские приборы и препараты, показанные для экстренной помощи, а также необходимое техническое оборудование для выполнения заданий (брайлевский прибор и грифель, брайлевская печатная машинка, лупа или иное увеличительное устройство, специальные чертежные инструменты и др.).

Аудитории, оснащаются средствами цифровой аудиозаписи для аудиопротоколирования устного ответа участника ГВЭ.

При проведении устного экзамена по информатике и ИКТ обучающимся предоставляется право использовать для выполнения практических заданий персональный компьютер с установленным на нем программным обеспечением, использовавшимся при изучении курса информатики и ИКТ. Компьютер должен быть отключен от сети «Интернет».

При проведении устного экзамена по иностранным языкам экзаменуемым предоставляется право использовать при необходимости двуязычный словарь.

*Особенности организации ППЭ для проведения ГВЭ в письменной форме.*

Участникам ГВЭ по русскому языку в ППЭ в аудиториях проведения экзамена предоставляются орфографические и толковые словари. Словари предоставляются образовательной организацией, на базе которой организован ППЭ, либо образовательными организациями, обучающиеся которых сдают экзамен в ППЭ.

#### **4.5. Готовность ППЭ и аудиторий**

До начала экзамена руководитель ППЭ и руководитель организации, на базе которой организован ППЭ, должны обеспечить готовность ППЭ, проверить соответствие всех помещений, выделяемых для проведения ГИА установленным требованиям и заполнить протокол готовности ППЭ.

В аудиториях ППЭ должно быть:

рабочее место для организаторов в аудитории;

подготовлены часы, находящиеся в поле зрения участников ГИА;

закрыты стенды, плакаты и иные материалы со справочно-познавательной информацией по соответствующим учебным предметам (в день проведения экзамена).

Особенности подготовки аудиторий к ОГЭ (включая дополнительные материалы и оборудование) по учебным предметам приведены в приложении 2.

## Проведение ГИА

### 5.1. Общая часть

В день экзамена участник ГИА прибывает в ППЭ не позднее 9.15 по местному времени.

Участник ГИА допускается в ППЭ только при наличии у него документа, удостоверяющего его личность, и при наличии его в утвержденных ОИВ, учредителем, заграничным учреждением списках распределения в данный ППЭ. В случае отсутствия у обучающегося документа, удостоверяющего личность, он допускается в ППЭ после подтверждения его личности сопровождающим.

На входе в ППЭ сотрудники, осуществляющие охрану правопорядка, и (или) сотрудники органов внутренних дел (полиции) совместно с организаторами ППЭ проверяют наличие указанных документов у обучающихся, а также лиц, указанных в пункте 37 Порядка, устанавливают соответствие их личности представленным документам, проверяют наличие указанных лиц в списках распределения в данный ППЭ.

Уполномоченный представитель ГЭК присутствует при организации входа участников ГИА в ППЭ и осуществляет контроль за выполнением требования о запрете участникам ГИА, организаторам, ассистентам, медицинским работникам, оказывающим необходимую техническую помощь лицам с ОВЗ, детям-инвалидам, техническим специалистам иметь при себе средства связи, в том числе осуществляет контроль за организацией сдачи иных вещей (не перечисленных в п. 42 Порядка) в специально выделенном месте для личных вещей участников ГИА, работников ППЭ.

Согласно спискам распределения на информационном стенде участник ГИА определяет аудиторию, в которую он распределен на экзамен.

В зависимости от выбора формы сдачи экзамена (письменная или устная форма), а также маркировки ЭМ производится рассадка участников ГВЭ.

При организации ГВЭ по русскому языку следует учесть, что для его проведения необходимы разные аудитории для участников экзамена, выбравших написание сочинения, изложения с творческим заданием и диктанта.

Организаторы оказывают содействие участникам ГИА в размещении по аудиториям, в которых будет проходить экзамен.

Если участник ГИА опоздал на экзамен, он допускается к сдаче ГИА в установленном порядке, при этом время окончания экзамена не продлевается, о чем сообщается участнику ГИА.

В случае проведения ОГЭ по иностранному языку (письменная часть, раздел «Аудирование») и русскому языку (прослушивание текста изложения) допуск опоздавших участников в аудиторию после включения аудиозаписи не осуществляется (за исключением, если в аудитории нет других участников или, если участники в аудитории завершили прослушивание аудиозаписи).

Персональное аудирование для опоздавших участников экзамена не проводится (за исключением, если в аудитории нет других участников экзамена).

Рекомендуется составить акт в свободной форме об опоздании участника ГИА на экзамен. Указанный акт подписывает участник ГИА, руководитель ППЭ и уполномоченный представитель ГЭК.

Во время экзамена на рабочем столе обучающегося, помимо ЭМ, находятся:

- а) ручка (гелевая или капиллярная с чернилами черного цвета);



- б) документ, удостоверяющий личность;
- в) средства обучения и воспитания;
- г) лекарства и питание (при необходимости);
- д) специальные технические средства (для лиц, указанных в пункте 34 Порядка);
- е) черновики (за исключением ОГЭ по иностранным языкам (раздел «Говорение»)).

Иные вещи обучающиеся оставляют в специально выделенном до входа в ППЭ месте для хранения личных вещей обучающихся.

Во время проведения экзамена в ППЭ запрещается:

а) обучающимся - иметь при себе средства связи, электронно-вычислительную технику, фото-, аудио - и видеоаппаратуру, справочные материалы, письменные заметки и иные средства хранения и передачи информации;

б) организаторам, ассистентам, оказывающим необходимую техническую помощь лицам, указанным в пункте 34 Порядка, медицинским работникам, техническим специалистам, специалистам по проведению инструктажа и обеспечению лабораторных работ, экспертам, оценивающим выполнение лабораторных работ по химии - иметь при себе средства связи;

в) лицам, перечисленным в пункте 37 Порядка, - оказывать содействие обучающимся, в том числе передавать им средства связи, электронно-вычислительную технику, фото-, аудио- и видеоаппаратуру, справочные материалы, письменные заметки и иные средства хранения и передачи информации;

г) обучающимся, организаторам, ассистентам, оказывающим необходимую техническую помощь лицам, указанным в пункте 34 Порядка, техническим специалистам, специалистам по проведению инструктажа и обеспечению лабораторных работ, экспертам, оценивающим выполнение лабораторных работ по химии - выносить из аудиторий и ППЭ ЭМ на бумажном или электронном носителе, фотографировать, ЭМ.

До начала экзамена организаторы проводят инструктаж, в том числе информируют обучающихся о порядке проведения экзамена, правилах оформления экзаменационной работы, продолжительности выполнения экзаменационной работы, порядке подачи апелляций о нарушении установленного порядка проведения ГИА и о несогласии с выставленными баллами, а также о времени и месте ознакомления с результатами ГИА.

Организаторы информируют обучающихся о том, что записи на КИМ и черновиках не обрабатываются и не проверяются.

Организаторы выдают обучающимся ЭМ, которые включают в себя листы (бланки) для записи ответов.

При выполнении заданий раздела «Говорение» по иностранным языкам КИМ представляется обучающемуся в электронном виде (при наличии соответствующего ПО).

В случае обнаружения брака или некомплектности ЭМ организаторы выдают обучающемуся новый комплект ЭМ. По указанию организаторов обучающиеся заполняют регистрационные поля экзаменационной работы. Организаторы проверяют правильность заполнения обучающимися регистрационных полей экзаменационной работы.

По завершении заполнения регистрационных полей экзаменационной работы всеми обучающимися и проверки их организаторами организаторы объявляют время

начала и завершения выполнения экзаменационной работы, фиксируют их на доске (информационном стенде), после чего обучающиеся приступают к выполнению экзаменационной работы.

В случае нехватки места в бланках для ответов на задания с развернутым ответом по просьбе обучающегося организаторы выдают ему дополнительный бланк. Дополнительный бланк выдается участнику ОГЭ при условии заполнения основного бланка с обеих сторон. При этом организаторы фиксируют связь номеров основного и дополнительного бланка в специальных полях бланков.

По мере необходимости обучающимся выдаются черновики (за исключением ОГЭ по иностранным языкам (раздел «Говорение»). Обучающиеся могут делать пометки в КИМ при проведении ГИА.

Во время экзамена обучающиеся соблюдают установленный порядок проведения ГИА и следуют указаниям организаторов, а организаторы обеспечивают установленный порядок проведения ГИА в аудитории.

Во время экзамена участники ГИА не имеют права общаться друг с другом, свободно перемещаться по аудитории и ППЭ. Выходить во время экзамена из аудитории участник ОГЭ может с разрешения организатора, а перемещаться по ППЭ - в сопровождении одного из организаторов. При выходе из аудитории обучающиеся оставляют ЭМ и черновики на рабочем столе, а организатор проверяет комплектность оставленных ЭМ.

Лица, допустившие нарушение устанавливаемого порядка проведения ГИА, удаляются с экзамена. Для этого организаторы или общественные наблюдатели (при наличии) приглашают уполномоченных представителей ГЭК, которые составляют акт об удалении с экзамена и удаляют лиц, нарушивших устанавливаемый порядок проведения ГИА, из ППЭ. Если факт нарушения участником ГИА порядка проведения экзамена подтверждается, ГЭК принимает решение об аннулировании результатов участника экзамена по соответствующему учебному предмету.

В случае если участник ГИА по состоянию здоровья или другим объективным причинам не может завершить выполнение экзаменационной работы, он досрочно покидает аудиторию. Ответственный организатор должен пригласить организатора вне аудитории, который сопроводит такого участника ГИА к медицинскому работнику и пригласит уполномоченного представителя (уполномоченных представителей) ГЭК в медицинский кабинет. В случае подтверждения медицинским работником ухудшения состояния здоровья участника ГИА и при согласии участника ГИА досрочно завершить экзамен составляется акт о досрочном завершении экзамена по объективным причинам. Организатор ставит в бланке регистрации участника ОГЭ и ГВЭ (при автоматизированном проведении экзамена) соответствующую отметку.

Акты об удалении с экзамена и о досрочном завершении экзамена по объективным причинам в тот же день направляются в ГЭК для учета при обработке экзаменационных работ.

## **5.2. Особенности проведения ОГЭ по иностранным языкам, химии, физике, информатике и информационно-коммуникационным технологиям (ИКТ), литературе**

### **5.2.1. ОГЭ по иностранным языкам**

В целях оптимизации времени нахождения в ППЭ участников ОГЭ

по иностранным языкам ОИВ принимает решение о выборе одной из схем организации проведения экзамена для всех участников ОГЭ по иностранным языкам<sup>4</sup>:

проведение экзамена по иностранным языкам (одновременно письменная часть и устная часть (раздел «Говорение») в один из дней, предусмотренных расписанием;

проведение экзамена по иностранным языкам (одновременно письменная часть и устная часть (раздел «Говорение») в два дня, предусмотренных расписанием;

проведение письменной части экзамена в один день, а устной части (раздел «Говорение») - в другой день, предусмотренных расписанием.

#### **Проведение ОГЭ по иностранным языкам в письменной форме**

При проведении ОГЭ по иностранным языкам в экзамен включается раздел «Аудирование», все задания по которому записаны на аудионоситель.

Аудитории, выделяемые для проведения раздела «Аудирование», оборудуются средствами воспроизведения аудионосителей.

Для выполнения заданий раздела «Аудирование» технические специалисты или организаторы настраивают средство воспроизведения аудиозаписи так, чтобы было слышно всем обучающимся. Аудиозапись прослушивается обучающимися дважды, после чего они приступают к выполнению экзаменационной работы.

#### **ОГЭ по иностранным языкам (раздел «Говорение»)**

Порядком не предусмотрен отказ обучающихся от участия в ОГЭ по иностранным языкам (раздел «Говорение»).

Сдача ОГЭ по иностранным языкам предполагает обязательное участие обучающихся в выполнении письменных заданий, а также заданий раздела «Говорение».

В целях оптимизации времени нахождения участников ОГЭ по иностранным языкам в ППЭ ОИВ принимают решение о выборе одной из схем организации проведения экзамена для всех участников ОГЭ по иностранным языкам:

проведение экзамена по иностранным языкам (одновременно письменная часть и раздел «Говорение») в один из дней, предусмотренных расписанием;

проведение экзамена по иностранным языкам (одновременно письменная часть и раздел «Говорение») в два дня, предусмотренных расписанием;

проведение письменной части экзамена в один день, а раздела «Говорение» в другой день, предусмотренных расписанием.

При проведении ОГЭ по иностранным языкам (раздел «Говорение») устные ответы на задания записываются на аудионосители.

Проведение ОГЭ по иностранным языкам (раздел «Говорение») включает выполнение 3-х заданий:

чтение вслух небольшого текста (время на подготовку – 1,5 минуты, время выполнения задания – 2 минуты);

участие в условном диалоге-распросе (вопросы диалога записаны на аудионоситель, время ответа на каждый вопрос не более 40 секунд);

монологическое высказывание на определенную тему с опорой на план (время на подготовку – 1,5 минуты, время выполнения задания – 2 минуты).

Время устного ответа составляет 15 минут на одного отвечающего. Каждое последующее задание выполняется после окончания выполнения предыдущего задания. Всё время ответа ведётся аудиозапись.

<sup>4</sup> ОИВ выбирает одну из предложенных схем проведения ОГЭ по иностранным языкам для всего субъекта РФ в целом

Пользование участниками ОГЭ по иностранным языкам (раздел «Говорение») черновиками запрещено Порядком.

Для проведения устной части экзаменов используется два типа аудиторий:

а) аудитория подготовки, в которой участники ожидают своей очереди сдачи экзамена, заполняют поля регистрации Бланка ответов № 1. Дополнительное оборудование для аудиторий подготовки не требуется;

б) аудитория проведения, в которой проводится инструктаж участников, выдаются контрольные измерительные материалы (далее – КИМ), участниками переносится номер КИМ в соответствующее поле Бланка ответов № 1. В аудитории проведения должны быть подготовлены средства аудиозаписи и воспроизведения аудиозаписей.

Технические специалисты или организаторы в аудитории проведения настраивают средства цифровой аудиозаписи для осуществления качественной записи устных ответов.

В аудиториях подготовки и проведения должно присутствовать не менее 2 организаторов в каждой аудитории. В день проведения устной части экзамена в ППЭ должен присутствовать технический специалист.

В аудитории подготовки одновременно могут присутствовать не более 25 обучающихся (рассадка по два человека за одну парту допускается).

Ответственный организатор в аудитории подготовки и ответственный организатор в аудитории проведения получают в Штабе ППЭ экзаменационные бланки для участников экзамена и ИК с КИМ соответственно.

Выдача экзаменационных бланков первой группе участников в аудитории подготовки осуществляется не ранее 10.00 дня проведения экзамена.

При заполнении участником экзамена в аудитории подготовки регистрационных полей Бланка ответов № 1 номер аудитории проведения и номер КИМ не указываются.

Обучающиеся приглашаются в аудитории проведения для получения задания устной части КИМ и последующей записи устных ответов на задания КИМ.

Сопровождение участников экзамена из аудитории подготовки в аудиторию проведения осуществляется организатором вне аудитории.

Каждая группа участников заходит в аудиторию проведения только после того, как сдачу экзамена завершили все участники из предыдущей группы (рекомендуется чтобы через одно рабочее место в аудитории проведения за день смогли пройти максимум 4 участника ОГЭ).

В аудитории проведения участник занимает рабочее место.

Организатор в данной аудитории проводит инструктаж:

о заполнении полей для номера аудитории проведения и номера КИМ;

о времени на подготовку и выполнение заданий.

Также организатор предупреждает участника о том, что при выполнении задания 2 (условный диалог-распрос) отвечать на вопрос необходимо сразу после его прослушивания, затем слушать следующий вопрос и отвечать. Следует сообщить участнику о том, что время на подготовку к ответу на вопросы задания 2 не предусматривается. Прежде чем приступить к ответам на вопросы участник проговаривает на русском языке в средство аудиозаписи уникальный идентификационный номер своей работы.

Перед ответом на каждое задание участник произносит номер каждого задания на русском языке.

После завершения выполнения 1-го задания организатор должен включить воспроизведение аудиозаписи 2-го задания (условный диалог-распрос).

Участник последовательно слушает и отвечает на каждый вопрос в аудиозаписи, а затем приступает к подготовке и выполнению 3-го задания.

По истечении 15-ти минут организаторы в аудитории объявляют о завершении экзамена и выключают аудиозапись ответа.

Организаторы (технический специалист) сохраняют аудиозапись ответа участника под определенным кодом – номер ППЭ\_номер аудитории\_ уникальный идентификационный номер работы.

Участник расписывается в ведомости о проведении экзамена.

После того как все участники в группе в аудитории проведения закончили выполнение работы, в аудиторию проведения из аудитории ожидания приглашается новая группа участников.

Организаторы осуществляют контроль времени подготовки к заданиям и контроль времени выполнения заданий. В случае если время подготовки к заданию или время ответа на задание истекло, то организатор должен сообщить об этом участнику. Технический специалист или организатор дает обучающемуся прослушать запись его ответа и убедиться, что она произведена без технических сбоев. Если во время записи произошел технический сбой, обучающемуся предоставляется право сдать раздел «Говорение» повторно.

При техническом сбое оборудования или выявлении низкого качества аудиозаписи ответа участника ОГЭ по иностранным языкам после выполнения им заданий раздела «Говорение» передача устной части экзамена возможна в этот же день либо в дополнительные сроки, установленные расписанием.

По окончании сдачи экзамена всеми участниками аудиозаписи с ответами собираются техническим специалистом в каталоги поаудиторно и направляются в РЦОИ для проведения экспертизы ответов на съемном электронном носителе.

### **5.2.2. ОГЭ по химии**

На выбор ОИВ предлагается две модели экзаменационной работы. Различие экзаменационных моделей 1 и 2 состоит в содержании и подходах к выполнению последних заданий экзаменационных вариантов: •

экзаменационная модель 1 содержит задание, предусматривающее выполнение «мысленного эксперимента»;

экзаменационная модель 2 содержит задания, предусматривающие выполнение лабораторной работы (реального химического эксперимента).

Проведение лабораторной работы в соответствии с экзаменационной моделью 2 осуществляется в специально помещении – химической лаборатории, оборудование которой должно отвечать требованиям СанПиН.

Проверка выполнения одной лабораторной работы осуществляется предметной комиссией, состоящей из двух экспертов. По результатам проверки каждый эксперт независимо друг от друга выставляет балл за технику выполнения эксперимента (критерий К2) в соответствующие поля Бланка ответов № 1.

При проведении экзамена по модели 1 в аудиторию не допускаются специалисты по химии.

При проведении ОГЭ по химии по модели 2 подготовку и выдачу лабораторных комплектов осуществляют специалисты по химии.

Для оценки проведения химического эксперимента, предусмотренного моделью 2, в аудиторию обязательно приглашаются эксперты.

### **5.2.3. ОГЭ по физике**

В ОГЭ по физике включено экспериментальное задание, выполняемое на реальном оборудовании.

Перечень дополнительных материалов и оборудования, пользование которыми разрешено на ОГЭ по физике, утвержден приказом Минобрнауки России. Используется непрограммируемый калькулятор (на каждого ученика) и экспериментальное оборудование.

Экзамен проводится в кабинетах физики. При необходимости можно использовать другие кабинеты, отвечающие требованиям безопасного труда при выполнении экспериментальных заданий экзаменационной работы. На экзамене присутствует специалист по физике, который проводит перед экзаменом инструктаж по технике безопасности и следит за соблюдением правил безопасного труда во время работы обучающихся с лабораторным оборудованием.

Комплекты лабораторного оборудования для выполнения лабораторной работы формируются заблаговременно, до проведения экзамена. Для подготовки лабораторного оборудования в пункты проведения за один-два дня до экзамена сообщаются номера комплектов оборудования, которые будут использоваться на экзамене. Перечень комплектов оборудования для выполнения экспериментальных заданий составлен на основе типовых наборов для фронтальных работ по физике, а также на основе комплектов «ГИАлаборатория».

При отсутствии в пунктах проведения экзамена каких-либо приборов и материалов оборудование может быть заменено на аналогичное с другими характеристиками. В целях обеспечения объективного оценивания выполнения лабораторной работы участниками ОГЭ в случае замены оборудования на аналогичное с другими характеристиками необходимо довести до сведения экспертов предметной комиссии, осуществляющих проверку выполнения заданий, описание характеристик реально используемого на экзамене оборудования.

Руководителем ППЭ / уполномоченным представителем ГЭК в свободной форме составляется акт о замене оборудования, акт передается вместе с ЭМ в РЦОИ.

Задания с развернутым ответом оцениваются двумя экспертами с учетом правильности и полноты ответа.

### **5.2.4. ОГЭ по информатике и информационно-коммуникационным технологиям (ИКТ)**

Участнику ОГЭ выдается экзаменационный комплект:

Бланк ответов № 1;

Бланк ответов № 2;

КИМ

с одним уникальным номером (номер КИМ).

Часть 2 КИМ выполняется на компьютере. Проверяемым результатом выполнения задания части 2 является файл.

Задания этой части подразумевают практическую работу учащихся за компьютером с использованием специального программного обеспечения. Результатом исполнения каждого задания является отдельный файл.

На компьютере должны быть установлены знакомые обучающимся программы.

Задание 2 части дается в двух вариантах по выбору обучающегося:

первый вариант задания предусматривает разработку алгоритма для исполнителя «Робот» (рекомендуется использование учебной среды исполнителя «Робот». В качестве такой среды может использоваться, например, учебная среда разработки «Кумир», разработанная в НИИСИ РАН (<http://www.niisi.ru/kumir>), или любая другая среда, позволяющая моделировать исполнителя «Робот». В случае если синтаксис команд исполнителя в используемой среде отличается от того, который дан в задании, допускается внесение изменений в текст задания в части описания исполнителя «Робот». При отсутствии учебной среды исполнителя «Робот» решение задания записывается в простом текстовом редакторе);

второй вариант задания предусматривает запись алгоритма на изучаемом языке программирования (если изучение темы «Алгоритмизация» проводится с использованием языка программирования). В этом случае для выполнения задания необходима система программирования, используемая при обучении.

Экзамен (письменная и практическая части) может проводиться в одной аудитории.

Допускается возможность проведения экзамена в двух аудиториях. При этом в первой аудитории обучающиеся выполняют задания части 1 (письменная часть). После завершения выполнения заданий части 1 участник экзамена сдает Бланки ответов №1 и № 2 организатору в первой аудитории. На руках участника экзамена остается КИМ (с впечатанным уникальным номером), с которым он идет во вторую аудиторию (для выполнения практической части) в сопровождении организатора вне аудитории. В данной аудитории задания выполняются на компьютере. Рекомендуется, чтобы количество мест в первой и второй аудитории совпадало.

Выполнением каждого задания части 2 является отдельный файл, подготовленный в соответствующей программе (текстовом редакторе или электронной таблице). Участники экзамена сохраняют данные файлы в каталоге под именами, указанными организаторами экзамена (техническим специалистом).

При этом файлы с выполненными заданиями сохраняются под определенным наименованием, включающем в себя уникальный номер (номер КИМ).

На выполнение заданий части 2 рекомендуется отводить 1 час 15 минут (75 минут).

#### **5.2.5. ОГЭ по литературе**

При выполнении заданий обеих частей экзаменационной работы экзаменуемый имеет право пользоваться полными текстами художественных произведений, а также сборниками лирики (рекомендовано ознакомиться с Приложением 2 «Список произведений, по которым могут формулироваться задания КИМ по литературе основного государственного экзамена», представленным в Спецификации контрольных измерительных материалов для проведения в 2017 году основного государственного экзамена по литературе).

Художественные тексты не предоставляются индивидуально каждому экзаменуемому. Экзаменуемые по мере необходимости работают с текстами за отдельными столами, на которых находятся нужные книги. При проведении экзамена необходимо подготовить книги в нескольких экземплярах для каждой аудитории (в зависимости от наполнения). Книги следует подготовить таким образом, чтобы у

экзаменуемого не возникало возможности работать с комментариями и вступительными статьями к художественным текстам. Экзаменатор должен обеспечить равные условия доступа к художественным текстам для всех участников экзамена.

### 5.3 Завершение ГИА

За 30 минут и за 5 минут до окончания выполнения экзаменационной работы организаторы сообщают обучающимся о скором завершении экзамена и напоминают о необходимости перенести ответы из черновики в бланки ГИА<sup>5</sup>.

По истечении выполнения экзаменационной работы организаторы объявляют окончание экзамена и собирают ЭМ у обучающихся.

Собранные экзаменационные материалы организаторы упаковывают в отдельные пакеты. На каждом пакете организаторы отмечают наименование, адрес и номер ППЭ, номер аудитории, наименование учебного предмета, по которому проводился экзамен, и количество материалов в пакете, фамилию, имя, отчество (при наличии) организаторов.

Обучающиеся, досрочно завершившие выполнение экзаменационной работы, сдают ее организаторам и покидают аудиторию, не дожидаясь завершения окончания экзамена.

По завершении экзамена уполномоченные представители ГЭК составляют отчет о проведении экзамена в ППЭ (ОГЭ), который в тот же день передается в ГЭК.

Запечатанные пакеты с экзаменационными работами в тот же день направляются уполномоченными представителями ГЭК в РЦОИ (структурные подразделения РЦОИ муниципального района и (или) городского округа).

Неиспользованные ЭМ и использованные КИМ для проведения ГИА, а также использованные черновики направляются в места, определенные ОИВ, заграничным учреждением, учредителем для обеспечения их хранения.

Неиспользованные ЭМ и использованные КИМ для проведения ГИА хранятся до 1 марта года, следующего за годом проведения экзамена, использованные черновики - в течение месяца после проведения экзамена.

По истечении указанного срока перечисленные материалы уничтожаются лицом, определенным ОИВ, заграничным учреждением, учредителем.

Если по решению ОИВ, учредителя, заграничного учреждения сканирование экзаменационных работ обучающихся проводится в ППЭ (в аудиториях), то в ППЭ сразу по завершении экзамена техническим специалистом производится сканирование экзаменационных работ в присутствии уполномоченных представителей ГЭК, руководителя ППЭ, общественных наблюдателей (при наличии). По решению ГЭК сканирование экзаменационных работ проводится в аудиториях в присутствии обучающихся.

---

<sup>5</sup> Применимо при проведении ГВЭ в письменной форме





### **Ознакомление участников ГИА с результатами экзаменов и условиями повторного допуска к сдаче экзаменов в текущем учебном году**

После утверждения ГЭК результаты ГИА в течение одного рабочего дня передаются в образовательные организации, а также органы местного самоуправления, осуществляющие управление в сфере образования, учредителям и заграничным учреждениям для последующего ознакомления обучающихся с утвержденными результатами ГИА. Ознакомление обучающихся с полученными ими результатами ОГЭ и ГВЭ по учебному предмету осуществляется в течение одного рабочего дня со дня их передачи в образовательные организации, а также органы местного самоуправления, осуществляющие управление в сфере образования, учредителям и заграничным учреждениям. Указанный день считается официальным днем объявления результатов.

По решению ОИВ, учредителя, заграничного учреждения ознакомление обучающихся осуществляется с использованием информационно-коммуникационных технологий в соответствии с требованиями законодательства Российской Федерации в области защиты персональных данных. По решению ГЭК повторно допускаются к сдаче экзаменов в дополнительные сроки в текущем учебном году по соответствующему учебному предмету следующие обучающиеся:

получившие на ГИА неудовлетворительный результат не более чем по двум учебным предметам;

не явившиеся на экзамены по уважительным причинам (болезнь или иные обстоятельства, подтвержденные документально);

не завершившие выполнение экзаменационной работы по уважительным причинам (болезнь или иные обстоятельства, подтвержденные документально);

апелляция которых о нарушении установленного порядка проведения ГИА КК была удовлетворена;

результаты которых были аннулированы ГЭК в случае выявления фактов нарушений установленного порядка проведения ГИА, совершенных лицами, указанными в пункте 37 Порядка, или иными (неустановленными) лицами.

## **Прием и рассмотрение апелляций**

Участник ГИА имеет право подать апелляцию в письменной форме о нарушении установленного порядка проведения ГИА и (или) о несогласии с выставленными баллами. Участник ГИА и (или) его родители (законные представители) при желании могут присутствовать при рассмотрении апелляции.

Апелляции по вопросам содержания и структуры экзаменационных материалов по учебным предметам, а также по вопросам, связанным с оцениванием результатов выполнения заданий с кратким ответом, с нарушением обучающимся требований Порядка или неправильного оформления экзаменационной работы, не рассматриваются КК.

Апелляцию о нарушении установленного порядка проведения экзамена (за исключением случаев, установленных пунктом 63 Порядка) участник ГИА подает в день проведения экзамена по соответствующему предмету уполномоченному представителю ГЭК, не покидая ППЭ.

При рассмотрении апелляции проверка изложенных в ней фактов не может проводиться лицами, принимавшими участие в организации и (или) проведении экзамена, либо ранее проверявшими экзаменационную работу обучающегося, подавшего апелляцию.

В целях проверки изложенных в апелляции сведений о нарушении установленного порядка проведения ГИА уполномоченным представителем ГЭК организуется проведение проверки при участии организаторов, технических специалистов по работе с программным обеспечением, специалистов по проведению инструктажа и обеспечению лабораторных работ, не задействованных в аудитории, в которой сдавал экзамен обучающийся, общественных наблюдателей, работников, осуществляющих охрану правопорядка, медицинских работников, а также ассистентов, оказывающих необходимую техническую помощь обучающимся с ОВЗ.

Результаты проверки оформляются в форме заключения. Апелляция и заключение о результатах проверки в тот же день передаются уполномоченным представителем ГЭК в КК.

При рассмотрении апелляции о нарушении установленного порядка проведения ГИА КК рассматривает апелляцию, заключение о результатах проверки и выносит одно из решений:

- об отклонении апелляции;
- об удовлетворении апелляции.

При удовлетворении апелляции результат экзамена, по процедуре которого обучающимся была подана апелляция, аннулируется. Обучающемуся предоставляется возможность сдать экзамен по соответствующему учебному предмету в другой день, предусмотренный расписанием ГИА.

Апелляция о несогласии с выставленными баллами подается в течение двух рабочих дней после официального дня объявления результатов экзамена по соответствующему предмету.

Апелляция о несогласии с выставленными баллами подается непосредственно в КК или в образовательную организацию, в которой они были допущены в установленном порядке к ГИА. Руководитель образовательной организации, принявший апелляцию, незамедлительно передает ее в КК.

Участники ОГЭ и (или) их родители (законные представители) заблаговременно информируются о времени и месте рассмотрения апелляций.

КК при рассмотрении апелляции о несогласии с выставленными баллами запрашивает в РЦОИ (или в местах хранения ЭМ, определенных ОИВ) распечатанные изображения экзаменационной работы, электронные носители, содержащие файлы с цифровой аудиозаписью устных ответов обучающегося, протоколы устных ответов, копии протоколов проверки экзаменационной работы ПК и экзаменационные материалы, выполнявшиеся обучающимся, подавшим апелляцию.

До заседания КК по рассмотрению апелляции о несогласии с выставленными баллами КК устанавливает правильность оценивания экзаменационной работы обучающегося, подавшего апелляцию. Для этого к рассмотрению апелляции привлекаются эксперты по соответствующему учебному предмету, ранее не проверявшие данную экзаменационную работу. При рассмотрении апелляции о несогласии с выставленными баллами КК предъявляет указанные материалы участнику ГИА (при его участии в рассмотрении апелляции).

Участник ГИА (участник ГИА, не достигший возраста 14 лет, - в присутствии родителей (законных представителей) письменно подтверждает, что ему предъявлены изображения выполненной им экзаменационной работы, файлы с цифровой аудиозаписью его устного ответа, протокол устного ответа (в случае его участия в рассмотрении апелляции).

В случае если эксперты не дают однозначный ответ о правильности оценивания экзаменационной работы обучающегося, КК обращается в ФИПИ с запросом о предоставлении разъяснений по критериям оценивания. В запросе в обязательном порядке формулируются вопросы, возникшие при формировании заключения о правильности оценивания экзаменационной работы апеллянта. ФИПИ организует рассмотрение запроса по соответствующему учебному предмету и предоставляет в КК подготовленные Комиссией по разработке КИМ разъяснения.

По результатам рассмотрения апелляции о несогласии с выставленными баллами КК принимает решение об отклонении апелляции и сохранении выставленных баллов либо об удовлетворении апелляции и выставлении других баллов.

При этом в случае удовлетворения апелляции количество ранее выставленных баллов может измениться как в сторону увеличения, так и в сторону уменьшения количества баллов.

После утверждения результаты ГИА передаются в образовательные организации, органы местного самоуправления, загранучреждениям и учредителям для ознакомления обучающихся с полученными ими результатами.

КК рассматривает апелляцию о нарушении установленного порядка проведения ГИА (за исключением случаев, установленных пунктом 63 Порядка) в течение двух рабочих дней, а апелляцию о несогласии с выставленными баллами - четырех рабочих дней с момента ее поступления в КК.

## **Примерные правила заполнения бланков ответов участников ОГЭ**

Участники ОГЭ выполняют экзаменационные работы на бланках ОГЭ, формы и описание правил заполнения которых приведены ниже.

При заполнении бланков ОГЭ необходимо соблюдать настоящие правила, так как информация, внесенная в бланки, сканируется и обрабатывается с использованием специальных аппаратно-программных средств.

Все бланки ОГЭ заполняются черной гелевой или капиллярной ручкой. Символ («крестик»), размещаемый участником ОГЭ в регистрационных полях бланка, не должен быть слишком толстым. Если ручка оставляет слишком толстую линию, то вместо крестика в поле нужно провести только одну диагональ квадрата (любую). Участник экзамена должен изображать каждую цифру и букву во всех заполняемых полях бланков, тщательно копируя образец ее написания из строки с образцами написания символов, расположенной в верхней части Бланка ответов № 1. Небрежное написание символов может привести к тому, что при автоматизированной обработке символ может быть распознан неправильно.

Каждое поле в бланках заполняется, начиная с первой позиции (в том числе и поля для занесения фамилии, имени и отчества участника экзамена). Если участник экзамена не имеет информации для заполнения какого-то конкретного поля, он должен оставить его пустым (не делать прочерков).

Категорически запрещается:

делать в полях бланков, вне полей бланков или в полях, заполненных типографским способом, какие-либо записи и (или) пометки, не относящиеся к содержанию полей бланков;

использовать для заполнения бланков иные письменные принадлежности, средства для исправления внесенной в бланки информации («замазку», «ластик» и др.).

### **9.1. Заполнение Бланка ответов №1**

По указанию ответственного организатора в аудитории участники ОГЭ приступают к заполнению регистрационной части Бланка №1.

заполняются следующие поля:

дата проведения экзамена (ДД-ММ-ГГ);

код региона;

код образовательной организации;

номер и буква класса (при наличии);

код пункта проведения экзамена;

номер аудитории;

подпись участника;

фамилия;

имя;

отчество (при наличии);

номер и серия документа, удостоверяющего личность (Приложение 3. Примерный перечень часто используемых при проведении ОГЭ документов, удостоверяющих личность»).

## 9.2. Ответы на задания с кратким ответом

Также в средней части Бланка ответов № 1 расположены поля для записи ответов на задания с кратким ответом. Краткий ответ записывается слева направо от номера задания, начиная с первой позиции. Каждый символ записывается в отдельную ячейку.

Ответ на задание с кратким ответом нужно записать в такой форме, в которой требуется в инструкции к данному заданию, размещенной в КИМ перед соответствующим заданием или группой заданий.

Краткий ответ в соответствии с инструкцией к заданию может быть записан только в виде:

слова или словосочетания;

одного целого числа или комбинации букв и цифр;

десятичной дроби (с использованием цифр, запятой и знака «минус» при необходимости), если в инструкции по выполнению задания указано, что ответ можно дать в виде десятичной дроби;

перечисления требуемых в задании пунктов, разделенных запятыми, если в инструкции к заданию указано, что в ответе элементы необходимо перечислить через запятую. (ответ записывается справа от номера соответствующего задания).

19	A	T	O	M															
20	-	1	3	7	,	5													

## 9.3. Замена ошибочных ответов

В специальных полях Бланка № 1 внизу предусмотрены поля для записи исправленных ответов на задания с кратким ответом взамен ошибочно записанных.

Для замены внесенного в Бланк ответов № 1 ответа нужно в соответствующих полях замены проставить номер задания, ответ на который следует исправить, и записать новое значение верного ответа на указанное задание.

В случае если в области замены ошибочных ответов на задания с кратким ответом будет заполнено поле для номера задания, а новый ответ не внесен, то для оценивания будет использоваться пустой ответ (т.е. задание будет засчитано невыполненным). Поэтому, в случае неправильного указания номера задания в области замены ошибочных ответов, неправильный номер задания следует зачеркнуть.

Ниже приведен пример замены.

20	-	1	3	7	,	5													
20		1	3	7	5														

#### **9.4 Заполнение Бланка ответов №2**

Бланк ответов № 2 предназначен для записи ответов на задания с развернутым ответом.

Информация для заполнения полей верхней части бланка ответов № 2 («Код региона», «Код предмета» и «Название предмета») должна соответствовать информации, внесенной в Бланк ответов № 1.

Основную часть бланка занимает область записи ответов на задания с развернутым ответом. В этой области внутри границ участник вносит ответы на соответствующие задания строго в соответствии с требованиями инструкции к КИМ и к отдельным заданиям КИМ. При выполнении участниками ОГЭ заданий КИМ по химии (лабораторные работы) эксперты вносят результаты оценивания данного задания в соответствующие поля Бланка ответов № 1).

При недостатке места для ответов на лицевой стороне Бланка ответов № 2 участник ОГЭ должен продолжить записи на оборотной стороне бланка, сделав в нижней части области ответов лицевой стороны бланка запись «смотри на обороте». При остатке свободного места на Бланке ответов №2 организатор в аудитории при сборе экзаменационных материалов должен поставить английскую букву «Z» в данной области, заполнив все свободное место. Пример заполнения приведен ниже.



**Бланк ответов №2**

Лист №

Резерв-3

Регион Код предмета

77

02

Название предмета

МАТЕМАТИКА

Номер варианта

2

Перепишите значения полей "регион", "код предмета", "название предмета", "номер варианта", "номер КИМ" из Бланка ответов №1.  
 Отвечая на задания типа С, пишите аккуратно и разборливо, соблюдая разметку страницы.  
 Не забудьте указать номер задания, на которое Вы отвечаете, например, С1.  
 Условия задания переписывать не нужно.

Номер КИМ

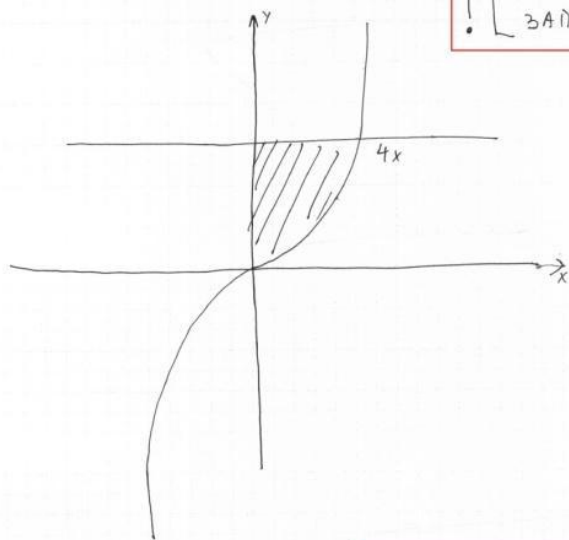
0000016

**ВНИМАНИЕ!** Все бланки и листы с контрольными измерительными материалами рассматриваются в комплекте.

1)  $\sqrt{5^{x-4} - 25} \cdot (3^{x^2-10x+15} - 23 - 3^{x^2-10x} - 72) < 0 \Leftrightarrow$

$$\Leftrightarrow \begin{cases} 5^{x-4} - 25 > 0, \\ 3^{x^2-10x+15} - 23 - 3^{x^2-10x} - 72 < 0. \end{cases}$$

**! ПРИМЕР ЗАПОЛНЕНИЯ !**

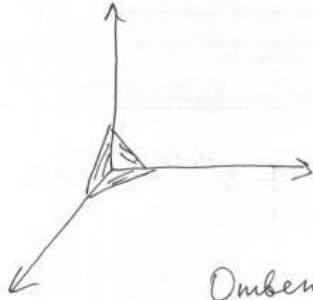


*Смотри на обороте.*

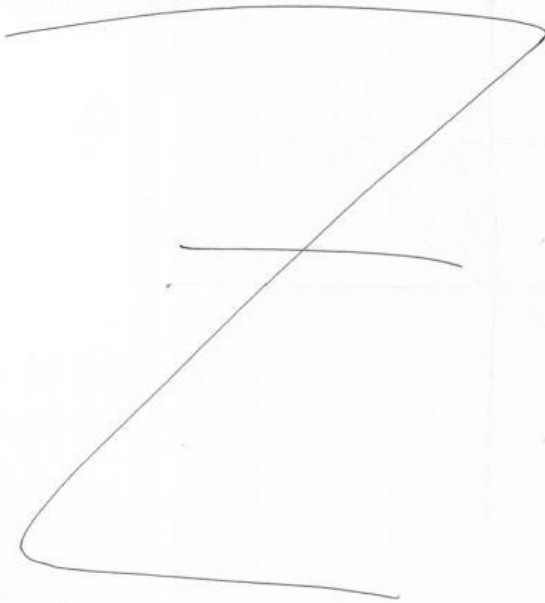


$$\begin{cases} x^2 - 2x + 4 - 16 = 0 \\ 15 - 24x^2 + \log_2 2 - 7 = 17 \end{cases}$$

! [ПРИМЕР ЗАПОЛНЕНИЯ]



Объем:  $5x$



### **9.5. Заполнение дополнительного Бланка ответов №2**

При недостатке места для ответов на основном Бланке ответов № 2 участник ОГЭ должен продолжить записи на дополнительном Бланке ответов № 2, выдаваемом организатором в аудитории по требованию участника ОГЭ в случае, когда в области ответов основного бланка ответов № 2 не осталось места. При этом организаторы фиксируют связь номеров основного и дополнительного бланков ответов в специальных полях бланков.

## Инструктивные материалы

### 10.1 Инструкция для руководителя ППЭ

#### Подготовка к проведению ГИА

В качестве руководителей ППЭ привлекаются лица, прошедшие соответствующую подготовку. Не допускается привлекать в качестве руководителей ППЭ работников образовательных организаций, являющихся учителями обучающихся, сдающих экзамен в данном ППЭ (за исключением ППЭ, организованных в труднодоступных и отдаленных местностях, в образовательных организациях, расположенных за пределами территории Российской Федерации, заграничных учреждениях, а также в образовательных учреждениях уголовно-исполнительной системы).

Руководители ППЭ информируются о месте расположения ППЭ, в который они направляются, не ранее чем за три рабочих дня до проведения экзамена по соответствующему учебному предмету.

Работник образовательной организации, направляемый для проведения ГИА в качестве руководителя ППЭ, под роспись информирован по месту работы (образовательная организация) о сроках, местах и порядке проведения ГИА, о порядке проведения ГИА, в том числе о ведении в ППЭ и аудиториях видеозаписи, об основаниях для удаления из ППЭ, о применении мер дисциплинарного и административного воздействия в отношении лиц, привлекаемых к проведению ГИА и нарушивших установленный порядок проведения ГИА.

#### Руководитель ППЭ должен знать:

- нормативные правовые документы, регламентирующие порядок проведения ГИА;
- инструкции, определяющие порядок работы руководителя ППЭ.

**Руководитель ППЭ совместно с руководителем организации, на базе которой организован ППЭ, обязан:**

- обеспечить готовность ППЭ к проведению ГИА в соответствии с требованиями к ППЭ<sup>6</sup>;
- проверить наличие и готовность помещений (аудиторий), необходимых для проведения ГИА<sup>7</sup>;
- проверить готовность рабочих мест для организаторов вне аудитории, обеспечивающих вход участников ГИА;
- проверить готовность рабочих мест для организаторов в аудитории;
- обеспечить аудитории для проведения ГИА заметным обозначением их номеров;
- обеспечить помещения ППЭ заметным обозначением о ведении видеонаблюдения (в случае принятия ОИВ соответствующего решения);
- обеспечить каждое рабочее место участника ГИА в аудитории заметным обозначением его номера;
- обеспечить каждую аудиторию функционирующими часами, находящимися в поле зрения участников ГИА;
- убрать (закрыть) в аудиториях стенды, плакаты и иные материалы со справочно-познавательной информацией по соответствующим учебным предметам;

<sup>6</sup>см. Требования к ППЭ

<sup>7</sup>см. Требования к ППЭ

– помещения, не используемые для проведения экзамена, в день проведения экзамена должны быть запгерты и опечатаны.

– предусмотреть отдельное помещение для хранения личных вещей участников ГИА, изолированное от аудиторий для проведения экзамена;

– предусмотреть аудитории до входа в ППЭ для лиц, сопровождающих участников ГИА, а также в ППЭ – для общественных наблюдателей, представителей СМИ и других лиц, имеющих право присутствовать в ППЭ в день проведения ГИА;

– проверить готовность аудиторий и необходимого оборудования для участников ГИА с ОВЗ (в случае распределения такой категории участников ГИА в ППЭ);

– проверить работоспособность средств цифровой аудиозаписи в случае проведения ОГЭ по иностранным языкам с включенным разделом «Говорение», устные ответы на задания которого записываются на аудионосители;

– подготовить ножницы для вскрытия доставочных пакетов с ЭМ для каждой аудитории;

– подготовить черновики из расчета по два листа на каждого участника ГИА, а также дополнительные черновики (за исключением ОГЭ по иностранным языкам (раздел «Говорение»));

– обеспечить размещение в ППЭ и функционирование в день экзамена пункта медицинской помощи;

– журнала учета участников ГИА, обратившихся к медицинскому работнику (Приложение 5);

– в случае проведения автоматизированного распределения в ППЭ до начала экзамена организовать автоматизированное распределение участников экзамена и организаторов по аудиториям;

– обеспечить ознакомление организаторов с инструктивными материалами под роспись в ведомости произвольной формы;

– за день до экзамена проверить пожарные выходы, средства первичного пожаротушения, иметь комплект ключей от всех рабочих аудиторий.

Ознакомить под роспись всех работников ППЭ со следующими материалами:

– нормативными правовыми документами, регламентирующими проведение ГИА;

– инструкциями, определяющими порядок работы в ППЭ;

– правилами заполнения бланков ответов участниками ОГЭ;

– порядком оформления форм, ведомостей, протоколов актов и служебных документов в аудитории и ППЭ.

Подготовить в необходимом количестве:

– инструкцию, зачитываемую организатором в аудитории перед началом экзамена для участников ОГЭ;

– информацию о сроках ознакомления участников ГИА с результатами и сроках подачи и рассмотрения апелляций о несогласии с выставленными баллами.

### **Проведение ГИА в ППЭ<sup>8</sup>:**

– приступить к своим обязанностям в ППЭ не позднее 8.00 дня проведения экзамена.

Не позднее 8.30 дня проведения экзамена получить от уполномоченного представителя ГЭК в ППЭ:

- комплекты бланков, КИМ и дополнительных материалов;
  - дополнительные бланки ответов № 2.
- (Вскрытие и переупаковка комплектов запрещаются).

Не позднее 8.30 дня проведения экзамена:

– обеспечить регистрацию прибывающих в ППЭ организаторов;

– провести краткий инструктаж всех категорий организаторов, назначенных в данный ППЭ.

Организовать выдачу ответственным организаторам в аудиториях следующих материалов:

- списков участников экзамена в аудиториях;
- протоколов проведения экзамена в аудитории ППЭ;
- табличек с номерами аудиторий;
- направить организаторов в аудитории в соответствии с протоколом распределения организаторов ППЭ.

Не позднее 9.15 дня проведения экзамена дать указание начать организованный вход участников экзаменов в ППЭ;

- организовать распределение обучающихся по аудиториям.

Не позднее 9.45 дня проведения экзамена выдать в Штабе ППЭ ответственному организатору в аудитории индивидуальные комплекты бланков, КИМ и дополнительные материалы, дополнительные Бланки ответов № 2;

– в течение экзамена контролировать ситуацию в ППЭ, решать возникающие в процессе экзамена вопросы.

После окончания экзамена в присутствии уполномоченного представителя ГЭК в ППЭ получить от всех ответственных организаторов в аудиториях и пересчитать:

- комплекты с Бланками № 1 и № 2 и дополнительными Бланками ответов № 2;
- запечатанный в конверт внешний носитель (CD, флеш-карты и др.) с файлами экзаменационных работ участников по информатике и ИКТ;
- запечатанный в конверт внешний носитель (CD, флеш-карты и др.) с файлами ответов обучающихся на задания устной части экзамена по иностранному языку;
- неиспользованные дополнительные Бланки ответов № 2;
- использованные КИМ;
- черновики;
- протоколы проведения экзамена в аудитории ППЭ;
- CD-диск с файлами практических экзаменационных заданий по информатике и ИКТ;
- CD-диски с материалами для выполнения обучающимися заданий по аудированию письменной части экзаменационной работы по иностранному языку;

<sup>8</sup> Данные рекомендации применимы к проведению ГВЭ (внесение корректив с учетом особенностей организации и проведения).

- CD-диски с цифровой аудиозаписью текста изложения по русскому языку.
- Сформировать и передать уполномоченному представителю ГЭК в ППЭ по акту приёма-передачи следующие материалы:
- комплекты с Бланками ответов № 1, № 2 и дополнительными Бланками ответов № 2,
  - внешний носитель (CD, флеш-карты и др.) с файлами экзаменационных работ участников по информатике и ИКТ;
  - внешний носитель (CD, флеш-карты и др.) с файлами ответов участников на задания устной части экзамена по иностранному языку;
  - неиспользованные дополнительные Бланки ответов № 2;
  - использованные КИМ;
  - ; неиспользованные экзаменационные комплекты;
  - акты об удалении участников с экзамена;
  - CD-диск с файлами практических экзаменационных заданий по информатике и ИКТ;
  - CD-диски с цифровой аудиозаписью исходного текста для написания участниками краткого изложения;
  - CD-диски с материалами для выполнения участниками заданий по аудированию письменной части экзаменационной работы по иностранному языку;
  - другие документы и материалы, которые руководитель ППЭ и уполномоченный представитель ГЭК в ППЭ сочли необходимым передать в РЦОИ;
  - передать помещения, оборудование и разрешённые справочные материалы руководителю учреждения, на базе которого был организован ППЭ (или уполномоченному им лицу).

## 10.2 Инструкция для уполномоченного представителя ГЭК<sup>9</sup>

Уполномоченные представители ГЭК информируются о месте расположения ППЭ, в который они направляются, не ранее чем за три рабочих дня до проведения экзамена по соответствующему учебному предмету.

Работники образовательных организаций, привлекаемые к проведению ГИА в качестве уполномоченных представителей ГЭК, по месту работы информируются под роспись о сроках, местах и порядке проведения ГИА, о порядке проведения ГИА, в том числе о ведении в ППЭ и аудиториях видеозаписи, об основаниях для удаления из ППЭ, о применении мер дисциплинарного и административного воздействия в отношении лиц, привлекаемых к проведению ГИА и нарушивших установленный порядок проведения ГИА.

### **Уполномоченные представители ГЭК в ППЭ должны знать:**

- нормативные правовые документы, регламентирующие порядок проведения ГИА;

<sup>9</sup> Данные рекомендации применимы к проведению ГВЭ (при условии внесения корректив с учетом особенностей организации и проведения).

– инструкции, определяющие порядок работы уполномоченного представителя ГЭК в ППЭ.

**На подготовительном этапе проведения экзамена:**

– присутствуют при получении руководителем ППЭ от РЦОИ кода расшифровки КИМ, организации расшифровки, тиражировании на бумажных носителях и упаковки ЭМ в случае использования ЭМ на электронных носителях в зашифрованном виде;

– не позднее чем за 2 рабочих дня до проведения экзамена по соответствующему учебному предмету по решению ГЭК проверяют готовность ППЭ.

**В день проведения экзамена** получают:

– комплекты бланков, КИМ и дополнительных материалов;  
– дополнительные Бланки ответов № 2;  
– обеспечивают надежное хранение полученных ЭМ до передачи их руководителю ППЭ;

– доставляют ЭМ в ППЭ не позднее 8.30 дня проведения экзамена;  
– присутствуют при организации входа участников ГИА в ППЭ и осуществляют контроль за выполнением требования о запрете участникам ГИА, организаторам, ассистентам, оказывающим необходимую техническую помощь обучающимся с ОВЗ, техническим специалистам иметь при себе средства связи, в том числе осуществляет контроль за организацией сдачи иных вещей (не перечисленных в п. 42 Порядка) в специально выделенном месте для личных вещей участников ГИА.

**На этапе проведения экзамена:**

1. В случае проведения автоматизированного распределения в ППЭ до начала экзамена присутствуют при автоматизированном распределении участников экзамена и организаторов по аудиториям;

2. Не позднее 8.30 дня проведения экзамена передают руководителю ППЭ:

– комплекты бланков, КИМ и дополнительные материалы;  
– дополнительные Бланки ответов № 2;  
– оформляют акт приёмки-передачи материалов руководителю ППЭ;  
– контролируют проведение экзамена в ППЭ и решают возникающие вопросы совместно с руководителем ППЭ;

– составляют акт о досрочном завершении участником ГИА экзамена по объективным причинам;

– обеспечивают соблюдение установленного порядка проведения ГИА.

В случае выявления нарушений процедур проведения экзамена уполномоченные представители ГЭК имеют право:

– удалять с экзамена участников ГИА, нарушающих порядок проведения ОГЭ;  
– удалять из ППЭ общественных наблюдателей и других лиц, привлекаемых к проведению экзамена в ППЭ, но нарушающих установленный порядок его проведения;

В указанных выше случаях уполномоченные представители ГЭК:

- составляют акт об удалении с экзамена и удаляют лиц, нарушивших устанавливаемый порядок проведения ГИА, из ППЭ;

– направляют в ГЭК для учета при обработке экзаменационных работ акты об удалении с экзамена и о досрочном завершении экзамена по объективным причинам в день проведения соответствующего экзамена;

– принимают апелляцию участника ГИА о нарушении установленного порядка проведения ГИА (за исключением случаев, установленных пунктом 63 Порядка);

– организуют проведение проверки при участии организаторов, технических специалистов по работе с программным обеспечением, специалистов по проведению инструктажа и обеспечению лабораторных работ, не задействованных в аудитории, в которой сдавал экзамен участник ОГЭ, общественных наблюдателей, работников, осуществляющих охрану правопорядка, медицинских работников, а также ассистентов, оказывающих необходимую техническую помощь обучающимся с ОВЗ в целях проверки изложенных в апелляции сведений о нарушении установленного порядка проведения ГИА;

– оформляют в форме заключения результаты указанной проверки и в тот же день передают в КК.

**На завершающем этапе проведения экзамена уполномоченные представители ГЭК:**

– присутствуют при сканировании техническим специалистом экзаменационных работ (если по решению ОИВ, учредителя, заграничного учреждения сканирование экзаменационных работ участников ОГЭ проводится в ППЭ (в аудиториях));

– составляют отчет о проведении экзамена в ППЭ, который в тот же день передается в ГЭК.

**Уполномоченные представители ГЭК должны:**

1) Проконтролировать правильность оформления протоколов, актов, списков по результатам проведения экзамена в ППЭ;

2) Принять от руководителя ППЭ по акту приёма – передачи после окончания экзамена следующие материалы:

– комплекты с Бланками № 1, № 2 и дополнительными Бланками № 2,

– внешний носитель (CD, флеш-карты и др.) с файлами экзаменационных работ участников по информатике и ИКТ;

– внешний носитель (CD, флеш-карты и др.) с файлами ответов участников на задания устной части экзамена по иностранному языку;

– неиспользованные дополнительные Бланки ответов № 2;

– использованные КИМ;

– неиспользованные комплекты экзаменационных материалов;

– имеющие полиграфические дефекты КИМ, Бланки ответов № 1 или № 2;

– протокол проведения экзамена ГИА в ППЭ;

– протоколы проведения экзаменов в аудиториях ППЭ;

– списки участников экзамена в аудиториях;

– протокол идентификации личностей участников экзамена при отсутствии у них документа, удостоверяющего личность;

– CD-диск с файлами практических экзаменационных заданий по информатике и ИКТ;



- CD-диски с цифровой аудиозаписью исходного текста для написания обучающимися краткого изложения;
- CD-диски с материалами для выполнения обучающимися заданий по аудированию письменной части экзаменационной работы по иностранному языку;
- другие документы и материалы, которые руководитель ППЭ посчитал необходимым передать в РЦОИ;
- направляют запечатанные пакеты с экзаменационными работами в РЦОИ (структурные подразделения РЦОИ муниципального района и (или) городского округа).

Уполномоченному представителю ГЭК необходимо помнить, что экзамен проводится в спокойной и доброжелательной обстановке.

В день проведения экзамена уполномоченному представителю ГЭК в ППЭ **запрещается:**

- а) оказывать содействие участникам ГИА, в том числе передавать им средства связи, электронно-вычислительную технику, фото, аудио и видеоаппаратуру, справочные материалы, письменные заметки и иные средства хранения и передачи информации;
- б) пользоваться средствами связи вне Штаба ППЭ (пользование средствами связи допускается только в Штабе ППЭ в случае служебной необходимости).

### 10.3 Инструкция для организаторов в аудитории<sup>10</sup>

В качестве организаторов в аудитории ППЭ привлекаются лица, прошедшие соответствующую подготовку.

При проведении ОГЭ по учебному предмету в состав организаторов не входят специалисты по этому учебному предмету (за исключением ОГЭ по физике, химии в случае выполнения участниками ОГЭ лабораторных работ). Не допускается привлекать в качестве организаторов ППЭ работников образовательных организаций, являющихся учителями обучающихся, сдающих экзамен в данном ППЭ (за исключением ППЭ, организованных в труднодоступных и отдаленных местностях, в образовательных организациях, расположенных за пределами территории Российской Федерации, заграничных учреждениях, а также в образовательных учреждениях уголовно-исполнительной системы). Организаторы информируются о месте расположения ППЭ, в который они направляются, не ранее чем за 3 рабочих дня до проведения экзамена по соответствующему учебному предмету.

Работники образовательных организаций, привлекаемые к проведению ГИА в качестве организаторов в аудитории, по месту работы информируются под роспись о сроках, местах и порядке проведения ГИА, о порядке проведения ГИА, в том числе о ведении в ППЭ и аудиториях видеозаписи, об основаниях для удаления из ППЭ, о применении мер дисциплинарного и административного воздействия в отношении лиц,

<sup>10</sup> Данные рекомендации применимы к проведению ГВЭ (при условии внесения корректив с учетом особенностей организации и проведения).

привлекаемых к проведению ГИА и нарушивших установленный порядок проведения ГИА.

**Организаторы должны знать:**

- нормативные правовые документы, регламентирующие проведение ОГЭ;
- инструкции, определяющие порядок работы организатора в аудитории;
- правила заполнения бланков ответов участников экзамена.

**В день проведения экзамена организатор в аудитории ППЭ должен:**

1) Прибыть в ППЭ не позднее 8.30 дня проведения экзамена и зарегистрироваться у руководителя ППЭ;

2) Получить у руководителя ППЭ информацию о назначении ответственных организаторов в аудитории и распределении по аудиториям ППЭ, а также информацию о сроках ознакомления участников ОГЭ с результатами;

3) Пройти инструктаж у руководителя ППЭ по процедуре проведения ОГЭ;

4) Получить у руководителя ППЭ:

- краткую инструкцию для участников ОГЭ,
- ножницы для вскрытия пакета с ЭМ,
- список участников ОГЭ в аудитории;
- черновики (за исключением ОГЭ по иностранным языкам, раздел «Говорение»);

5) Не позднее 9.15 дня проведения экзамена пройти в свою аудиторию, проверить ее готовность к экзамену, вывесить у входа в аудиторию один экземпляр списка участников ОГЭ и приступить к выполнению обязанностей организатора в аудитории;

6) Раздать на рабочие места участников экзамена черновики (минимальное количество - два листа) (за исключением ОГЭ по иностранным языкам, раздел «Говорение») на каждого участника экзамена;

7) Подготовить на доске необходимую информацию для заполнения регистрационных полей в бланках ответов.

**Проведение экзамена**

*Во время проведения экзамена в ППЭ организатору запрещается:*

- иметь при себе средства связи;
- оказывать содействие участникам ГИА, в том числе передавать им средства связи, электронно-вычислительную технику, фото-, аудио- и видеоаппаратуру, справочные материалы, письменные заметки и иные средства хранения и передачи информации;
- выносить из аудиторий и ППЭ ЭМ на бумажном или электронном носителях, фотографировать, переписывать ЭМ.

**Ответственный организатор при входе участников экзамена в аудиторию должен:**

- провести идентификацию личности по документу, удостоверяющему личность участника экзамена;
- сообщить участнику ГИА номер его места в аудитории.

– До начала экзамена организатор в аудитории должен:

- не позднее чем за 15 минут до начала экзамена ответственный организатор принимает у руководителя ППЭ ЭМ участников экзамена;
- помочь участнику ГИА занять отведенное ему место, при этом следить, чтобы участники экзамена не менялись местами;
- напомнить участникам ГИА о ведении видеонаблюдения в ППЭ (в случае его наличия) и о запрете иметь при себе во время проведения экзамена в ППЭ средства связи, электронно-вычислительную технику, фото-, аудио- и видеоаппаратуру, справочные материалы, письменные заметки и иные средства хранения и передачи информации;
- проверить, что черная гелевая или капиллярная ручка участника экзамена пишет неразрывной черной линией (при необходимости заменить ручку);
- провести инструктаж участников ГИА, в том числе проинформировать участников ГИА о порядке проведения экзамена, правилах оформления экзаменационной работы, продолжительности экзамена, порядке подачи апелляций о нарушении установленного порядка проведения ГИА и о несогласии с выставленными баллами, а также о времени и месте ознакомления с результатами ГИА;
- проинформировать участников ГИА о том, что записи на КИМ и черновиках не обрабатываются и не проверяются.

**Выдача экзаменационных материалов:**

- продемонстрировать участникам ГИА целостность комплектов экзаменационных материалов;
- выдать участникам ГИА ЭМ, которые включают в себя листы (бланки) для записи ответов в произвольном порядке;
- в случае обнаружения брака или некомплектности ЭМ организаторы выдают участнику ГИА новый комплект ЭМ;
- по указанию организаторов обучающиеся заполняют регистрационные поля экзаменационной работы (регистрационные поля Бланков ответов №1 и № 2);
- в случае если участник ОГЭ (ГВЭ в автоматизированной форме) отказывается ставить личную подпись в бланке регистрации, организатор в аудитории ставит в бланке регистрации свою подпись;
- проверить правильность заполнения регистрационных полей на всех бланках у каждого участника ОГЭ и соответствие данных участника экзамена (ФИО, серии и номера документа, удостоверяющего личность) в Бланке ответов № 1 и документе, удостоверяющем личность<sup>11</sup>.
- после проверки правильности заполнения всеми участниками регистрационных полей Бланков ответов № 1 и № 2 объявить начало выполнения экзаменационной работы и время ее окончания и зафиксировать на доске (информационном стенде), после чего участники ОГЭ приступают к выполнению экзаменационной работы.

В продолжительность выполнения экзаменационной работы не включается время, выделенное на подготовительные мероприятия (инструктаж участников ГИА, выдачу им ЭМ, заполнение ими регистрационных полей экзаменационных работ,

<sup>11</sup> В случае обнаружения ошибочного заполнения полей регистрации **организаторы** дают указание участнику экзамена внести соответствующие исправления.

настройку необходимых технических средств, используемых при проведении экзаменов).

### **Начало экзамена**

Участники ГИА начинают выполнение экзаменационных заданий.

### **Во время экзамена организатор в аудитории должен:**

1) Следить за порядком в аудитории и не допускать:

- разговоры участников ГИА между собой;
- обмен любыми материалами и предметами между участниками ГИА;
- наличие средств связи, электронно-вычислительной техники, фото, аудио и видеоаппаратуры, справочных материалов, кроме разрешенных, которые содержатся в КИМ, письменных заметок и иных средств хранения и передачи информации;
- произвольный выход участника ГИА из аудитории и перемещения по ППЭ без сопровождения организатора вне аудитории;
- запрещается также содействовать участникам ГИА, в том числе в передавать им средства связи, электронно-вычислительную технику, фото, аудио и видеоаппаратуру, справочные материалы, письменные заметки и иные средства хранения и передачи информации;
- вынос из аудиторий и ППЭ ЭМ на бумажном или электронном носителях, фотографирования ЭМ участниками ГИА, а также ассистентами или техническими специалистами;

2) Следить за состоянием участников ГИА и при ухудшении самочувствия направлять участников ГИА в сопровождении организаторов вне аудиторий в медицинский пункт. Ответственный организатор должен пригласить организатора вне аудитории, который сопроводит такого участника ГИА к медицинскому работнику и пригласит уполномоченного представителя (уполномоченных представителей) ГЭК в медицинский кабинет. В случае подтверждения медицинским работником ухудшения состояния здоровья участника ГИА и при согласии участника ГИА досрочно завершить экзамен, организатор ставит в бланке регистрации участника ОГЭ соответствующую отметку.

3) Следить за работой системы видеонаблюдения (при наличии) и сообщать обо всех случаях неполадок руководителю ППЭ и уполномоченному представителю ГЭК;

4) В случае если участник ГИА предъявил претензию по содержанию задания своего КИМ, необходимо зафиксировать суть претензии в служебной записке и передать ее руководителю ППЭ (служебная записка должна содержать информацию об уникальном номере КИМ, задании и содержании замечания).

### **Удаление с экзамена**

При установлении факта наличия у участников ГИА средств связи и электронно-вычислительной техники, фото, аудио и видеоаппаратуры, справочных материалов, письменных заметок и иных средств хранения и передачи информации во время проведения ГИА или иного нарушения ими установленного порядка проведения ГИА, такой участник удаляется с экзамена.

Для этого организаторы или общественные наблюдатели приглашают уполномоченных представителей ГЭК, которые составляют акт об удалении с экзамена и удаляют лиц, нарушивших установленный порядок проведения ГИА, из ППЭ.

### **Выдача дополнительных бланков**

Если участник экзамена полностью заполнил Бланк ответов № 2, организатор должен:

- убедиться, чтобы обе стороны основного Бланка ответов № 2 были полностью заполнены, в противном случае ответы, внесенные на дополнительный Бланк ответов № 2, оцениваться не будут;
- выдать по просьбе участника ОГЭ дополнительный Бланк ответов № 2;
- заполнить поля в дополнительном бланке (код региона, код предмета, название предмета, номер варианта, номер КИМ, в поле «Лист №» вписывается следующий по порядку номер бланка, т.е. 2, 3 и т.д.).

### **Завершение экзамена и организация сбора экзаменационных материалов у участников ОГЭ**

За 30 минут и за 5 минут до окончания выполнения экзаменационной работы уведомить участников ОГЭ о скором завершении экзамена и о необходимости перенести ответы из черновиков в бланки.

*За 15 минут до окончания экзамена:*

пересчитать лишние экзаменационные материалы в аудитории.

По окончании экзамена организатор должен:

- 1) Объявить, что экзамен окончен;
- 2) Собрать у участников ОГЭ ЭМ:

- Бланки ответов № 1,
- Бланки ответов № 2,
- дополнительные Бланки ответов № 2,
- вариант КИМ, вложенный обратно в конверт,
- черновики;

3) Поставить прочерк «Z» на полях Бланков ответов № 2, предназначенных для записи ответов в свободной форме, но оставшихся незаполненными (в том числе и на его оборотной стороне), а также в выданных дополнительных Бланках ответов № 2;

4) Пересчитать бланки ОГЭ.

Собранные ЭМ организаторы упаковывают в отдельные пакеты. На каждом пакете организаторы отмечают наименование, адрес и номер ППЭ, номер аудитории, наименование учебного предмета, по которому проводился экзамен, и количество материалов в пакете, фамилию, имя, отчество (при наличии) организаторов.

### **При этом запрещается:**

- использовать какие-либо иные пакеты вместо выданных пакетов;
- вкладывать вместе с бланками какие-либо другие материалы;
- скреплять бланки (скрепками, степлером и т.п.);
- менять ориентацию бланков в пакете (верх-низ, лицевая-оборотная сторона).

Собранные у участников ЭМ организатор упаковывает следующим образом:

- в один пакет - Бланки ответов № 1;
- во второй пакет - Бланки ответов № 2, в том числе и дополнительные бланки ответов №2. Дополнительный Бланк ответов № 2 необходимо размещать за основным Бланком ответов № 2;

- конверты с КИМ;
  - черновики (кроме ОГЭ по иностранным языкам, раздел «Говорение»).
- Сдать руководителю ППЭ:
- 2 пакета с бланками ответов участников экзамена (пакет с Бланками ответов № 1; пакет с Бланками ответов № 2 и дополнительными Бланками ответов № 2);
  - пакет с КИМ;
  - черновики (кроме ОГЭ по иностранным языкам, раздел «Говорение»);
  - неиспользованные комплекты экзаменационных материалов;
  - служебные записки.

Организаторы покидают ППЭ после передачи всех материалов, оформления соответствующего протокола и только по разрешению руководителя ППЭ.

### **10.3.1 Инструкция для участника ОГЭ, зачитываемая организатором в аудитории перед началом экзамена**

Текст, который выделен жирным шрифтом, должен быть прочитан участникам ОГЭ **слово в слово**. Это делается для стандартизации процедуры проведения ОГЭ. *Комментарии, отмеченные курсивом, не читаются участникам. Они даны в помощь организатору. Инструктаж и экзамен проводятся в спокойной и доброжелательной обстановке.*

#### *Подготовительные мероприятия:*

*Не позднее 8.45 по местному времени оформить на доске в аудитории образец регистрационных полей Бланка ответа № 1 участника ОГЭ<sup>12</sup>. Указать код региона, код пункта проведения экзамена (ППЭ), номер аудитории, код предмета и его название, дату проведения ОГЭ. Код образовательной организации, направившей участника ОГЭ, класс и пол участники ОГЭ заполняют самостоятельно. ФИО, данные паспорта, участники ОГЭ заполняют, используя свои данные из документа, удостоверяющего личность. Код региона, код образовательной организации, код ППЭ, номер аудитории следует писать, начиная с первой позиции.*

<sup>12</sup> Оформление на доске регистрационных полей бланка регистрации участника ОГЭ может быть произведено за день до проведения экзамена или накануне его проведения

<b>Регион</b>	<b>Код образовательной организации</b>	<b>Класс</b>	<b>Код пункта проведения ОГЭОГЭ</b>	<b>Номер аудитории</b>
<input type="text"/>	<input type="text"/>	<input type="text"/>	<input type="text"/>	<input type="text"/>
<b>Код предмета</b>	<b>Название предмета</b>			
<input type="text"/>	<input type="text"/>			

<b>Дата проведения ОГЭ</b>
<input type="text"/> . <input type="text"/> . <input type="text"/>

Во время экзамена на рабочем столе участника ОГЭ, помимо ЭМ, могут находиться:

- черная гелевая или капиллярная ручка;
- документ, удостоверяющий личность;
- лекарства и питание (при необходимости);

дополнительные материалы, которые можно использовать на ОГЭ по отдельным учебным предметам (по русскому языку – орфографические словари; по математике – линейка, справочные материалы, содержащие основные формулы курса математики образовательной программы основного общего образования; по физике – непрограммируемый калькулятор<sup>13</sup>, лабораторное оборудование; по химии – непрограммируемый калькулятор, лабораторное оборудование, Периодическая система химических элементов Д.И. Менделеева, таблица растворимости солей, кислот и оснований в воде, электрохимический ряд напряжений металлов; по биологии – линейка и непрограммируемый калькулятор, по географии – линейка, непрограммируемый калькулятор и географические атласы для 7, 8 и 9 классов; по литературе – полные тексты художественных произведений, а также сборники лирики; по информатике и информационно-коммуникационным технологиям (ИКТ), иностранным языкам – компьютеры);

специальные технические средства (для участников ОГЭ с ОВЗ, детей-инвалидов, инвалидов);

черновики со штампом образовательной организации, на базе которой расположен ППЭ (черновики не выдаются в случае проведения ОГЭ по иностранным языкам с включенным разделом «Говорение»).

### Продолжительность выполнения экзаменационной работы

Продолжительность выполнения экзаменационной	Продолжительность выполнения	Название учебного предмета

<sup>13</sup> Непрограммируемый калькулятор:

- а) обеспечивает выполнение арифметических вычислений (сложение, вычитание, умножение, деление, извлечение корня) и вычисление тригонометрических функций (sin, cos, tg, ctg, arcsin, arccos, arctg);
- б) не осуществляет функции средства связи, хранилища базы данных и не имеет доступ к сетям передачи данных (в том числе к сети «Интернет»).

работы	работы участниками ОГЭ с ОВЗ, детьми-инвалидами и инвалидами	
15 минут	45 минут	Иностранные языки (раздел «Говорение»)
3 часа (180 минут)	4 часа 30 минут	Физика
		Обществознание
		История
		Биология
3 часа 55 минут (235 минут)	5 часов 25 минут	Математика
		Русский язык
		Литература
2 часа 30 минут (150 минут)	5 часов	Информатика и информационно-коммуникационные технологии (ИКТ)
2 часа 20 минут (140 минут)	3 часа 50 минут	Химия (с выполнением лабораторной работы)
2 часа (120 минут)	3 часа 30 минут	География
		Химия (без выполнения лабораторной работы)
		Иностранные языки (кроме раздела «Говорение»)

**Уважаемые участники экзамена! Сегодня вы сдаете экзамен по \_\_\_\_\_ (назовите соответствующий учебный предмет) в форме ОГЭ.**

**Основной государственный экзамен – это лишь одно из жизненных испытаний, которое вам предстоит пройти. Будьте уверены: каждому по силам сдать ОГЭ. Все задания составлены на основе школьной программы. Поэтому каждый из вас может успешно сдать экзамен.**

**Вместе с тем напоминаем, что в целях предупреждения нарушений порядка проведения ОГЭ в аудиториях ППЭ ведется видеонаблюдение (зачитывается организатором только при наличии видеонаблюдения).**

**Во время проведения экзамена вы должны соблюдать порядок проведения ОГЭ.**

**В день проведения экзамена (в период с момента входа в ППЭ и до окончания экзамена) запрещается:**

**иметь при себе средства связи, электронно-вычислительную технику, фото-, аудио- и видеоаппаратуру, справочные материалы, письменные заметки и иные средства хранения и передачи информации;**

**выносить из аудиторий и ППЭ черновики, экзаменационные материалы на бумажном или электронном носителях, фотографировать экзаменационные материалы;**



пользоваться справочными материалами, кроме тех, которые указаны в тексте КИМ;

переписывать задания из КИМ в черновики (при необходимости можно делать заметки в КИМ);

перемещаться по ППЭ во время экзамена без сопровождения организатора.

Во время проведения экзамена запрещается:

выносить из аудиторий письменные принадлежности;

разговаривать, пересаживаться, обмениваться любыми материалами и предметами.

В случае нарушения указанных требований порядка проведения ОГЭ вы будете удалены с экзамена.

В случае нарушения порядка проведения экзамена работниками ППЭ или другими участниками экзамена вы имеете право подать апелляцию о нарушении установленного порядка проведения ОГЭ. Апелляция о нарушении установленного порядка проведения ОГЭ подается в день проведения экзамена уполномоченному представителю ГЭК до выхода из ППЭ.

Ознакомиться с результатами ОГЭ вы сможете в своей школе или в местах, в которых вы были зарегистрированы на сдачу ОГЭ.

Плановая дата ознакомления с результатами: *(назвать дату)*.

После получения результатов ОГЭ вы сможете подать апелляцию о несогласии с выставленными баллами. Апелляция подается в течение двух рабочих дней после официального дня объявления результатов ОГЭ. Апелляция подается в образовательную организацию, в которой вы были допущены к экзамену, или непосредственно в конфликтную комиссию.

Апелляция по вопросам содержания и структуры экзаменационных материалов по учебным предметам, а также по вопросам, связанным с нарушением участником ОГЭ требований Порядка или неправильным оформлением экзаменационной работы, не рассматривается.

Обращаем внимание, что во время экзамена на вашем рабочем столе, помимо экзаменационных материалов, могут находиться только:

- черная гелевая или капиллярная ручка;

- документ, удостоверяющий личность;

- черновики со штампом школы на базе, которой расположен ППЭ (черновики не выдаются в случае проведения ОГЭ по иностранным языкам с включенным разделом «Говорение»);

- лекарства и питание (при необходимости);

- дополнительные материалы, которые можно использовать на ОГЭ по отдельным учебным предметам (по русскому языку – орфографические словари; по математике – линейка, справочные материалы, содержащие основные формулы курса математики образовательной программы основного общего образования; по физике – непрограммируемый калькулятор<sup>14</sup>, лабораторное оборудование; по химии – непрограммируемый калькулятор, лабораторное оборудование, Периодическая система химических элементов Д.И. Менделеева, таблица растворимости солей,

<sup>14</sup> Непрограммируемый калькулятор:

а) обеспечивает выполнение арифметических вычислений (сложение, вычитание, умножение, деление, извлечение корня) и вычисление тригонометрических функций (sin, cos, tg, ctg, arcsin, arccos, arctg);

б) не осуществляет функции средства связи, хранилища базы данных и не имеет доступ к сетям передачи данных (в том числе к сети «Интернет»).

кислот и оснований в воде, электрохимический ряд напряжений металлов; по биологии – линейка и непрограммируемый калькулятор, по географии – линейка, непрограммируемый калькулятор и географические атласы для 7, 8 и 9 классов; по литературе – полные тексты художественных произведений, а также сборники лирики; по информатике и информационно-коммуникационным технологиям (ИКТ), иностранным языкам – компьютеры);-

**- специальные технические средства (для обучающихся с ОВЗ).**

Организатор обращает внимание участников ОГЭ на доставочный пакет с экзаменационными материалами.

**Экзаменационные материалы в аудиторию поступили упакованном виде.**

*Вторая часть инструктажа (начало проведения не ранее 10.00 по местному времени):*

*Продемонстрировать пакеты с экзаменационными материалами и выдать их участникам экзамена не ранее 10.00 по местному времени).*

**Сейчас вам будут выданы экзаменационные материалы**

*(организатор раздает участникам ЭМ).*

**Проверьте целостность своего комплекта. Осторожно вскройте пакет.**

**До начала работы с бланками ОГЭ проверьте комплектацию выданных экзаменационных материалов::**

**-Бланк ответов № 1;**

**-Бланк ответов № 2;**

**-КИМ.**

**Внимательно просмотрите текст КИМ, проверьте качество текста на полиграфические дефекты, количество страниц КИМ.**

**В случае если вы обнаружили несовпадения, обратитесь к нам.**

*При обнаружении лишних (нехватки) бланков, типографских дефектов необходимо выдать новый комплект экзаменационных материалов.*

*Сделать паузу для проверки участниками целостности комплекта экзаменационных материалов.*

**Приступаем к заполнению регистрационных полей Бланка № 1.**

**Записывайте буквы и цифры в соответствии с образцом на бланке. Каждая цифра, символ записывается в отдельную клетку, начиная с первой клетки.**

**Заполните регистрационные поля в соответствии с информацией на доске (информационном стенде) гелевой или капиллярной черной ручкой. При отсутствии такой ручки обратитесь к нам, так как бланки, заполненные иной ручкой, не обрабатываются и не проверяются.**

*Обратите внимание участников на доску.*

**Заполните код региона, код образовательной организации, класс, код ППЭ, номер аудитории, дату проведения ОГЭ. При заполнении поля «код образовательной организации» обратитесь к нам.**

**Код предмета и название предмета автоматически внесены в регистрационные поля бланка ответов №1. Служебные поля «Резерв-1» и «Резерв-2» не заполняются.**

**Заполните сведения о себе: фамилия, имя, отчество, данные документа, удостоверяющего личность.**

*Сделать паузу для заполнения участниками полей*

*Организаторы проверяют правильность заполнения регистрационных полей на Бланке ответа №1 у каждого участника ОГЭ и соответствие данных участника ОГЭ в документе, удостоверяющем личность, и регистрационных полях Бланка ответов № 1.*

**Ознакомьтесь с информацией в верхней части Бланка ответов № 1 и поставьте вашу подпись в поле «подпись участника», расположенном в верхней части Бланка.**

**Приступаем к заполнению регистрационных полей Бланка ответов № 2.**

**Перепишите значения полей «регион», «код предмета», «название предмета», «номер варианта», «номер КИМ» из Бланка ответов № 1.**

**Служебное поле «Резерв-3» заполнять не нужно.**

**Напоминаем основные правила по заполнению бланков ответов.**

**При выполнении заданий внимательно читайте инструкции к заданиям, указанные у вас в КИМ. Записывайте ответы, начиная с первой клетки, в соответствии с этими инструкциями.**

**При выполнении заданий с кратким ответом записывайте ответ справа от номера соответствующего задания. Для предмета «Русский язык» следует заполнять только поля 2-14, для предмета «География» следует заполнять поля 1-13, 15-19, 21-22, 24-30.**

**Вы можете заменить ошибочный ответ.**

**Для этого в поле «Замена ошибочных ответов» следует внести номер задания, ответ на который надо исправить, а в строку записать новое значение верного ответа на указанное задание.**

**Обращаем ваше внимание, на Бланке ответа № 1 и Бланке ответов № 2 запрещается делать какие-либо записи и пометки, не относящиеся к ответам на задания, в том числе информацию о личности участника ОГЭ. Вы можете делать пометки в черновиках и КИМ. Также обращаем ваше внимание на то, что ответы, записанные в черновиках и КИМ, не проверяются.**

**По всем вопросам, связанным с проведением экзамена (за исключением вопросов по содержанию КИМ), вы можете обращаться к нам. В случае необходимости выхода из аудитории оставьте ваши экзаменационные материалы и черновики на своем рабочем столе. Организатор проверит комплектность оставленных вами экзаменационных материалов и черновиков, после чего вы сможете выйти из аудитории. На территории пункта вас будет сопровождать организатор.**

**В случае плохого самочувствия незамедлительно обращайтесь к нам. В пункте присутствует медицинский работник. Напоминаем, что по состоянию здоровья и по заключению медицинского работника, присутствующего в данном пункте, вы можете досрочно завершить экзамен и прийти на пересдачу.**

**Инструктаж закончен. Перед началом выполнения экзаменационной работы, пожалуйста, успокойтесь, сосредоточьтесь, внимательно прочитайте инструкцию к заданиям и сами задания. Желаем вам удачи!**

**Начало выполнения экзаменационной работы:** *(объявить время начала)*

**Окончание выполнения экзаменационной работы:** *(указать время)*

*Запишите на доске время начала и окончания выполнения экзаменационной работы.*

*Время, отведенное на инструктаж и заполнение регистрационных частей бланков ОГЭ, в общее время выполнения экзаменационной работы не включается.*

**Не забывайте переносить ответы из черновика и КИМ в бланки ответов черной гелевой или капиллярной ручкой.**

**Вы можете приступить к выполнению заданий.**

*За 30 минут до окончания экзамена необходимо объявить*

**До окончания выполнения экзаменационной работы осталось 30 минут.**

**Не забывайте переносить ответы из текста работы и черновика в бланки ответов черной гелевой или капиллярной ручкой.**

*За 5 минут до окончания выполнения экзаменационной работы необходимо объявить:*

**До окончания выполнения экзаменационной работы осталось 5 минут.**

**Проверьте, все ли ответы вы перенесли из КИМ и черновики в бланки ответов.**

*По окончании времени экзаменационной работы объявить:*

**Выполнение экзаменационной работы окончено. Положите на край стола свои бланки. КИМ вложите в конверт индивидуального комплекта.**

*Организаторы осуществляют сбор экзаменационных материалов с рабочих мест участников ОГЭ.*

#### **10.4. Инструкция для организатора вне аудитории<sup>15</sup>**

В качестве организаторов вне аудитории ППЭ привлекаются лица, прошедшие соответствующую подготовку и удовлетворяющие требованиям, предъявляемым к работникам ППЭ.

При проведении ОГЭ по учебному предмету в состав организаторов не входят специалисты по этому учебному предмету. Не допускается привлекать в качестве организаторов ППЭ педагогических работников, являющихся учителями обучающихся, сдающих экзамен в данном ППЭ (за исключением ППЭ, организованных в труднодоступных и отдаленных местностях, в организациях, осуществляющих образовательную деятельность за пределами территории Российской Федерации, заграничных учреждениях, а также в учреждениях уголовно-исполнительной системы).

Работники образовательных организаций, привлекаемые к проведению ГИА в качестве организаторов вне аудитории, по месту работы информируются под роспись о сроках, местах и порядке проведения ГИА, о порядке проведения ГИА, в том числе о ведении в ППЭ и аудиториях видеозаписи, об основаниях для удаления из ППЭ, о применении мер дисциплинарного и административного воздействия в отношении лиц, привлекаемых к проведению ГИА и нарушивших установленный порядок проведения ГИА.

##### **Подготовка к проведению ОГЭ**

**До начала экзамена организатор вне аудитории должен:**

- пройти инструктаж по порядку и процедуре проведения ОГЭ;

<sup>15</sup> Данные рекомендации применимы к проведению ГВЭ (при условии внесения корректив с учетом особенностей организации и проведения).

- ознакомиться с нормативными правовыми документами, регламентирующими проведение ОГЭ, и инструкциями, определяющими порядок работы организаторов вне аудитории;
- пройти инструктаж у руководителя ППЭ по процедуре проведения экзамена.

**В день проведения экзамена организатор вне аудитории ППЭ должен:**

- явиться в ППЭ не позднее 8.30 дня проведения экзамена и зарегистрироваться у руководителя ППЭ;
- получить у руководителя ППЭ информацию о назначении организаторов и распределении на места дежурства;
- не позднее 9.15 пройти на свое место дежурства и приступить к выполнению своих обязанностей.

**Проведение экзамена**

*Организатору вне аудитории во время проведения экзамена в ППЭ запрещается:*

- иметь при себе средства связи;*
- оказывать содействие обучающимся, в том числе передавать им средства связи, электронно-вычислительную технику, фото, аудио и видеоаппаратуру, справочные материалы, письменные заметки и иные средства хранения и передачи информации;*
- выносить из аудиторий и ППЭ экзаменационные материалы на бумажном или электронном носителе, фотографировать экзаменационные материалы.*

**Организатор вне аудитории должен:**

- обеспечить организацию входа участников ОГЭ в ППЭ, при этом осуществлять проверку документов, удостоверяющих личность, и наличие участника в списках распределения в данный ППЭ;
- указывать участникам ОГЭ о необходимости оставить иные личные вещи (не перечисленные в п. 42 Порядка) до входа в ППЭ в специально выделенном месте /аудитории;
- помогать участникам ОГЭ ориентироваться в помещениях ППЭ, указывать местонахождение нужной аудитории, а также осуществлять контроль за перемещением по ППЭ лиц, имеющих право присутствовать в ППЭ в день проведения экзамена;
- следить за соблюдением тишины и порядка в ППЭ;
- сопровождать участников ОГЭ при выходе из аудитории во время экзамена.

**Завершение экзамена**

Организатор вне аудитории должен:

- контролировать организованный выход из ППЭ участников ОГЭ, завершивших экзамен;
- выполнять все указания руководителя ППЭ и уполномоченных представителей ГЭК, оказывая содействие в решении ситуаций, не предусмотренных настоящей инструкцией.

Организаторы вне аудитории покидают ППЭ после завершения экзамена по разрешению руководителя ППЭ.

## **10.5 Инструкция для технического специалиста для проведения ОГЭ по иностранным языкам в ППЭ**

### **Технический специалист в ППЭ должен:**

- явиться в ППЭ не позднее 8.30 дня экзамена;
- настроить звуковоспроизводящие средства для прослушивания диска с экзаменационным заданием в каждой аудитории письменной части и убедиться в работоспособности устройства;
- организовать рабочее место для проведения устной части экзамена;
- обеспечить техническое состояние устройства цифровой аудиозаписи каждую аудиторию устной части экзамена;
- провести контрольную запись и сохранение соответствующего файла в предусмотренный каталог на жестком диске или съемном носителе.

При возникновении любых технических неполадок в ходе проведения устной части экзамена технический специалист должен выявить и устранить причину неполадок. В случае если технический специалист не может исправить технические неполадки, возникшие в ходе проведения устной части экзамена, за короткий промежуток времени, он должен сообщить об этом руководителю ППЭ.

После завершения экзамена всеми участниками в каждой аудитории:

сохранить файлы с компьютера из аудитории устной части на съемный носитель («флеш-накопитель») и передать руководителю ППЭ (файлы сохраняются в отдельной папке с именем (номером) данной аудитории. Все папки аудиторий располагаются в папке с именем (номером) данного ППЭ).

## **10.6. Инструкция для медицинского работника, привлекаемого в дни проведения ГИА**

В день проведения ГИА медицинский работник ППЭ должен:

в 08.30 по местному времени явиться в ППЭ и зарегистрироваться у ответственного организатора вне аудитории, уполномоченного руководителем ППЭ; оставить личные вещи в месте для хранения личных вещей лиц, привлекаемых к проведению ГИА, которое расположено до входа в ППЭ;

получить от руководителя ППЭ или руководителя образовательной организации, на базе которого расположен ППЭ, указанную инструкцию и ознакомиться с ней, а также Журнал учета участников ГИА, обратившихся к медицинскому работнику (далее – Журнал) (Приложение 5);

запросить у руководителя ППЭ информацию о распределении в данный ППЭ участников ГИА с ОВЗ;

пройти в отведенное для него помещение в ППЭ и приступить к выполнению своих обязанностей.

### **Проведение экзамена**

В день проведения экзамена (в период с момента входа в ППЭ и до окончания экзамена) в ППЭ медицинскому работнику запрещается:

а) иметь при себе средства связи (в случае необходимости вызова бригады скорой помощи в Штабе ППЭ есть стационарный телефон), электронно-вычислительную технику, фото-, аудио- и видеоаппаратуру, справочные материалы,

письменные заметки и иные средства хранения и передачи информации, художественную литературу и т.д.;

б) оказывать содействие участникам ГИА, в том числе передавать (получать от них средства связи) им средства связи, электронно-вычислительную технику, фото-, аудио- и видеоаппаратуру, справочные материалы, письменные принадлежности, письменные заметки и иные средства хранения и передачи информации;

в) выносить из аудиторий и ППЭ экзаменационные материалы на бумажном или электронном носителе, фотографировать экзаменационные материалы.

Учет участников ГИА, обратившихся в медицинский пункт, и составление акта о досрочном завершении экзамена по объективным причинам.

Медицинский работник должен вести Журнал учета участников ГИА, обратившихся к медицинскому работнику (Приложение 5). Все поля Журнала обязательны к заполнению. Участник ГИА, получивший необходимую медицинскую помощь, вправе отказаться от составления акта о досрочном завершении экзамена по объективным причинам и вернуться в аудиторию проведения экзамена для продолжения выполнения экзаменационной работы. Медицинскому работнику необходимо поставить «X» в соответствующем поле Журнала.

В случае если участник ГИА желает досрочно завершить экзамен, медицинский работник подтверждает ухудшение состояния здоровья участника ГИА и при помощи организаторов вне аудитории приглашает уполномоченного члена ГЭК в медицинский кабинет для составления акта о досрочном завершении экзамена по объективным причинам. Медицинскому работнику необходимо поставить «X» в соответствующем поле Журнала.

**Приложение 1. Особенности подготовки аудиторий (включая дополнительные материалы и оборудование) к ОГЭ по учебным предметам**

Учебный предмет ОГЭ	Дополнительные материалы и оборудование	Условия проведения экзамена в аудиториях и требования к специалистам
<b>География</b>	Учащиеся должны быть обеспечены линейками, непрограммируемыми калькуляторами и географическими атласами для 7, 8 и 9 классов (любого издательства).	На экзамене в аудиторию не допускаются специалисты по географии. Проверку экзаменационных работ (заданий с развернутыми ответами) осуществляют специалисты-предметники, прошедшие специальную подготовку по проверке и оцениванию заданий с развернутыми ответами.
<b>Обществознание</b>		На экзамене в аудиторию не допускаются специалисты по истории и обществознанию. Проверку экзаменационных работ (заданий с развернутым ответом) осуществляют специалисты в области общественных дисциплин.
<b>Биология</b>	На экзамене по биологии нужно иметь линейку, непрограммируемый калькулятор.	На экзамене в аудиторию не допускаются специалисты по биологии. Проверку экзаменационных работ (заданий с развернутым ответом) осуществляют специалисты-предметники.
<b>Химия</b>	В аудитории во время экзамена у каждого экзаменуемого должны быть следующие материалы и оборудование: Периодическая система химических элементов Д.И. Менделеева; таблица растворимости солей, кислот и оснований в воде; электрохимический ряд напряжений металлов; непрограммируемый калькулятор;	Экзамен по химии проводится в кабинетах, отвечающих требованиям безопасного труда при выполнении экспериментальных заданий экзаменационной работы. К обеспечению проведения лабораторных работ привлекается соответствующий специалист, владеющий определенными умениями и навыками проведения лабораторных работ по химии (например – лаборант). Не допускается привлекать к проведению лабораторных работ специалиста преподававшего данный предмет у данных обучающихся (за исключением ППЭ, организованных в труднодоступных и отдаленных местностях, в образовательных организациях,



	<p>комплекты стандартизированного лабораторного оборудования и реактивов для проведения лабораторных работ (в случае выбора модели экзамена, предусматривающей выполнение лабораторной работы).</p> <p>Проведение реального химического эксперимента в соответствии с экзаменационной моделью 2 осуществляется в специально помещении – химической лаборатории, оборудование которой должно отвечать требованиям СанПиН.</p>	<p>расположенных за пределами территории Российской Федерации, заграничных учреждениях, а также в образовательных учреждениях уголовно-исполнительной системы).</p> <p>Указанный специалист информируется о месте расположения ППЭ, в который он направляется, не ранее чем за три рабочих дня до проведения экзамена по соответствующему учебному предмету.</p> <p>При проведении экзамена по модели 1 в аудиторию не допускаются специалисты по химии.</p> <p>При проведении ОГЭ по химии по модели 2 подготовку и выдачу лабораторных комплектов осуществляют специалисты. Для оценки проведения химического эксперимента, предусмотренного моделью 2, в аудиторию должны обязательно приглашаться эксперты-экзаменаторы.</p> <p>Выдача лабораторного оборудования осуществляется специалистом по обеспечению лабораторных работ.</p> <p>В аудитории, в которой проводится ОГЭ по химии, должно быть установлено не менее двух раковин с подводкой воды: одна - в аудитории, другая - в лаборантском помещении.</p> <p>Лаборантское помещение должно иметь два выхода (запирающиеся двери): в лабораторию и обязательный дополнительный выход в коридор (рекреацию).</p> <p>Аудитория и лаборантское помещение должны быть обеспечены средствами пожаротушения: огнетушитель, кошма, песок. Лаборантское помещения должно иметь мебель для организации работы лаборанта (подготовки ученического эксперимента).</p> <p>Лаборантское помещение должно быть обеспечено аптечкой скорой помощи, сейфом для хранения ядовитых веществ, шкафами для хранения реактивов и оборудования.</p> <p>Оформление аудитории включает Периодическую систему</p>
--	--	---

		<p>Д.И. Менделеева, таблицу растворимости и электрохимический ряд напряжения металлов.</p> <p>Специалист по обеспечению лабораторных работ до проведения экзамена подбирает необходимый комплект реактивов и оборудования; подбирает емкости-склянки объемом 20-50 мл с твердыми веществами или растворами веществ.</p> <p>На склянках должны быть наклеены этикетки с формулами веществ, и знаки опасности.</p> <p>В день проведения экзамена подготовленное оборудование и реактивы располагаются в лаборантской.</p> <p>Проверку экзаменационных работ (заданий с развернутым ответом) осуществляют эксперты, прошедшие специальную подготовку.</p>
<b>Физика</b>	<p>Используется непрограммируемый калькулятор (на каждого ученика) и лабораторное оборудование.</p> <p>Полный перечень материалов и оборудования приведен в Приложении 2 к документу «Спецификация КИМ для проведения в 2017 году ОГЭ по физике»</p>	<p>Экзамен проводится в кабинетах физики. При необходимости можно использовать другие кабинеты, отвечающие требованиям безопасного труда при выполнении экспериментальных заданий экзаменационной работы.</p> <p>На этапе выполнения экспериментального задания участники используют лабораторное оборудование. Лабораторное оборудование размещается в аудитории на специально выделенном столе.</p> <p>К обеспечению проведения лабораторных работ привлекается соответствующий специалист, владеющий определенными умениями и навыками проведения лабораторных работ по физике (например – лаборант). Не допускается привлекать к проведению лабораторных работ специалиста, преподававшего данный предмет у данных обучающихся (за исключением ППЭ, организованных в труднодоступных и отдаленных местностях, в образовательных организациях, расположенных за пределами территории Российской Федерации, заграничных учреждениях, а также в образовательных учреждениях уголовно-исполнительной системы).</p>

		<p>Указанный специалист проводит перед экзаменом инструктаж по технике безопасности и следит за соблюдением правил безопасного труда во время работы обучающихся с лабораторным оборудованием. Примерная инструкция по технике безопасности приведена в Приложении 3 к документу «Спецификация КИМ для проведения в 2017 году ОГЭ по физике».</p> <p>Указанный специалист информируется о месте расположения ППЭ, в который он направляется, не ранее чем за три рабочих дня до проведения экзамена по соответствующему учебному предмету.</p> <p>Выдача лабораторного оборудования осуществляется специалистом по обеспечению лабораторных работ.</p> <p>Выбор лабораторного оборудования, необходимого для выполнения экспериментального задания, каждый участник осуществляет самостоятельно, исходя из содержания экспериментального задания выполняемого им КИМ.</p> <p>Комплекты лабораторного оборудования для выполнения экспериментальных заданий формируются заблаговременно, за один-два дня до проведения экзамена.</p> <p>Каждый комплект оборудования должен быть помещен в собственный лоток. Необходимо проверить работоспособность комплектов оборудования по электричеству и оптике.</p> <p>Вмешиваться в работу участника ОГЭ при выполнении им экспериментального задания специалист по обеспечению лабораторных работ по физике имеет право только в случае нарушения обучающимся техники безопасности, обнаружения неисправности оборудования или других нештатных ситуаций.</p> <p>Проверку экзаменационных работ (заданий с развернутыми ответами) осуществляют специалисты-предметники, прошедшие специальную подготовку для проверки заданий 2017 г.</p>
--	--	--

<b>Русский язык</b>	Участникам экзамена разрешается пользоваться орфографическими словарями.	На экзамен по русскому языку в аудиторию не допускаются специалисты по русскому языку, литературе, родному языку и родной литературе. Организатором проведения экзамена должен быть педагог, не преподающий русский язык и литературу.
<b>Математика</b>	Учащимся разрешается использовать справочные материалы, содержащие основные формулы курса математики, выдаваемые вместе с работой (входят в состав контрольных измерительных материалов). Разрешается использовать линейку. Калькуляторы на экзамене не используются.	На экзамене в аудиторию не допускаются специалисты по математике. Обучающимся в начале экзамена выдаётся полный текст работы. Ответы на задания части 1 могут фиксироваться непосредственно в тексте работы, а затем в случае использования бланковой технологии ответы должны быть перенесены в бланк ответов № 1. Задания частей 2 выполняются с записью решения и полученного ответа на отдельных листах или на бланках ответов № 2. Формулировки заданий не переписываются, достаточно указать номер задания. Все необходимые вычисления, преобразования и чертежи обучающиеся могут производить в черновике. Черновики не проверяются. Проверку экзаменационных работ осуществляют специалисты по математике – члены независимых региональных или муниципальных экзаменационных комиссий по математике.
<b>Иностранные языки</b>	Каждая аудитория для проведения письменной части ОГЭ по иностранным языкам должна быть оснащена техническим средством, обеспечивающим качественное воспроизведение аудиозаписей на компакт-дисках (CD) для выполнения заданий раздела 1 «Задания по аудированию».	ОГЭ по иностранным языкам состоит из письменной и устной частей, которые проводятся в один день или в несколько дней в соответствии с решением ОИВ с учетом единого расписания проведения экзамена. Письменная часть экзамена состоит из 4-х разделов: раздел 1 (задания по аудированию) – 30 минут; раздел 2 (задания по чтению) – 30 минут; раздел 3 (задания по грамматике и лексике) – 30 минут; раздел 4 (задание по письменной речи) – 30 минут. Устная часть ОГЭ состоит из трех заданий: чтение вслух небольшого текста научно-популярного характера; участие в условном диалоге-расспросе (ответы на заданные вопросы);

	<p>Аудитории для проведения устной части экзамена должны быть оснащены компьютерами, а также гарнитурами со встроенными микрофонами. Для проведения устной части экзамена могут использоваться лингафонные кабинеты с соответствующим оборудованием</p>	<p>тематическое монологическое высказывание с вербальной опорой в тексте задания.  На экзамен по иностранному языку не допускаются специалисты по данному учебному предмету.</p> <p>Привлекаются организаторы:  - проводящие письменную часть;  - обеспечивающие порядок и проводящие инструктаж экзаменуемых в аудитории проведения устной части экзамена (раздел «Говорение»);  - ответственные за перемещение экзаменуемых из аудитории подготовки в аудиторию проведения устной части экзамена (раздел «Говорение»).</p> <p>К проведению устной и письменной частей экзамена привлекаются технические специалисты, обеспечивающие работу звуковоспроизводящей и звукозаписывающей аппаратуры.  Для проведения экзамена по иностранным языкам необходимо несколько аудиторий:</p> <ol style="list-style-type: none"> <li>1. аудитория для проведения письменной части экзамена (одна аудитория на группу экзаменуемых, состоящую из 15 человек);</li> <li>2. аудитория (и) подготовки к устной части экзамена (раздел «Говорение»);</li> <li>2. аудитория(и) проведения устной части экзамена (раздел «Говорение»).</li> </ol> <p>Каждая аудитория для проведения письменной части экзамена и каждая аудитория для устной части экзамена (раздел «Говорение») должны быть оснащены аппаратурой, которая может обеспечивать качественную запись и воспроизведение аудиозаписей.</p>
<b>Литература</b>	При выполнении заданий обеих	На экзамене в аудиторию не допускаются специалисты по русскому

	<p>частей экзаменационной работы экзаменуемый имеет право пользоваться полными текстами художественных произведений, а также сборниками лирики.</p>	<p>языку и литературе.          Проверку экзаменационных работ (заданий с развернутым ответом) осуществляют эксперты, прошедшие специальную подготовку.          Художественные тексты не предоставляются индивидуально каждому экзаменуемому. Экзаменуемые по мере необходимости работают с текстами за отдельными столами, на которых находятся нужные книги. При проведении экзамена необходимо подготовить книги в нескольких экземплярах для каждой аудитории (в зависимости от наполнения).          Книги следует подготовить таким образом, чтобы у экзаменуемого не возникало возможности работать с комментариями и вступительными статьями к художественным текстам. Экзаменатор должен обеспечить равные условия доступа к художественным текстам для всех участников экзамена.          Пользование личными полными текстами художественных произведений и сборниками лирики участникам ОГЭ запрещено.</p>
<p><b>Информатика и ИКТ</b></p>	<p>Часть 1 содержит 18 заданий базового и повышенного уровней сложности, среди которых 6 заданий с выбором и записью ответа в виде одной цифры и 12 заданий, подразумевающих самостоятельное формулирование и запись экзаменуемым ответа в виде последовательности символов. Часть 2 содержит 2 задания высокого уровня сложности. Задания этой части подразумевают практическую работу учащихся за компьютером с</p>	<p>На экзамене в аудиторию не допускаются преподаватели информатики и ИКТ из числа работавших с данными обучающимися.          В компьютерном классе должен присутствовать специалист, способный оказать обучающимся помощь в запуске необходимого программного обеспечения и сохранении файлов в необходимом формате, каталоге и с необходимым именем.          Проверку ответов на задания части 2 осуществляют эксперты, прошедшие специальную подготовку в соответствии с Методическими рекомендациями по оцениванию заданий с развернутыми ответами, подготовленными ФИПИ.          На компьютере должны быть установлены знакомые обучающимся программы. Результатом исполнения каждого задания является отдельный файл. Задание 20 дается в двух вариантах: 20.1 и 20.2;</p>

	использованием специального программного обеспечения. Задания части 2 направлены на проверку практических навыков по работе с информацией в текстовой и табличной формах, а также на умение реализовать сложный алгоритм.	экзаменуемый должен выбрать один из вариантов задания. Среди заданий 1–6 представлены задания из всех тематических блоков, кроме заданий по теме «Организация информационной среды, поиск информации»; среди заданий 7–18 – задания по всем темам, кроме темы «Проектирование и моделирование». Задание 20 дается в двух вариантах: задание 20.1 предусматривает разработку алгоритма для формального исполнителя, задание 20.2 заключается в разработке и записи алгоритма на языке программирования. Экзаменуемый самостоятельно выбирает один из двух вариантов задания в зависимости от того, изучал ли он какой-либо язык программирования.
<b>История</b>		На экзамене в аудиторию не допускаются специалисты в области истории и обществознания. Проверку экзаменационных работ (заданий с развернутыми ответами) осуществляют специалисты-предметники.

## **Приложение 2. Примерный перечень часто используемых при проведении ГИА документов, удостоверяющих личность**

1. Паспорт гражданина Российской Федерации, удостоверяющий личность гражданина Российской Федерации на территории Российской Федерации;
2. Паспорт гражданина Российской Федерации для выезда из Российской Федерации и въезда в Российскую Федерацию, удостоверяющий личность гражданина Российской Федерации за пределами территории Российской Федерации (заграничный);
3. Дипломатический паспорт;
4. Служебный паспорт;
5. Удостоверение личности военнослужащего;
6. Временное удостоверение личности гражданина Российской Федерации, выдаваемое на период оформления паспорта.

### Документы, удостоверяющие личность иностранных граждан

1. Паспорт иностранного гражданина либо иной документ, установленный федеральным законом или признаваемый в соответствии с международным договором Российской Федерации в качестве документа, удостоверяющего личность иностранного гражданина<sup>16</sup>;
2. Разрешение на временное проживание;
3. Вид на жительство;
4. Иные документы, предусмотренные федеральным законом или признаваемые в соответствии с международным договором Российской Федерации в качестве документов, удостоверяющих личность лица без гражданства.

### Документы, удостоверяющие личность лица без гражданства

1. Документ, выданный иностранным государством и признаваемый в соответствии с международным договором Российской Федерации в качестве документа, удостоверяющего личность лица без гражданства;
2. Вид на жительство;
3. Иные документы, предусмотренные федеральным законом или признаваемые в соответствии с международным договором Российской Федерации в качестве документов, удостоверяющих личность лица без гражданства<sup>17</sup>.

### Документы, удостоверяющие личность беженцев

1. Удостоверение беженца.
2. Свидетельство о рассмотрении ходатайства о признании гражданина беженцем на территории Российской Федерации.

<sup>16</sup> Пункт 1 статьи 10 Федерального закона от 25 июля 2002 г. № 115-ФЗ «О правовом положении иностранных граждан в Российской Федерации» (Собрание законодательства Российской Федерации, 2002, № 30, ст. 3032).

<sup>17</sup> Пункт 2 статьи 10 Федерального закона от 25 июля 2002 г. № 115-ФЗ «О правовом положении иностранных граждан в Российской Федерации» (Собрание законодательства Российской Федерации, 2002, № 30, ст. 3032).



**Приложение 3. Инструкция для участника ОГЭ  
по иностранным языкам с включенным разделом «Говорение»,  
зачитываемая организатором в аудитории подготовки перед  
началом выполнения экзаменационной работы**

Текст, который выделен жирным шрифтом, должен быть прочитан участникам ОГЭ слово в слово. Это делается для стандартизации процедуры проведения ОГЭ. *Комментарии, отмеченные курсивом, не читаются участникам. Они даны в помощь организатору.* Инструктаж и экзамен проводятся в спокойной и доброжелательной обстановке.

*Подготовительные мероприятия:*

*Не позднее 8.45 по местному времени оформить на доске в аудитории образец регистрационных полей бланка регистрации участника ОГЭ. Заполнить регион, код пункта проведения экзамена (ППЭ), код предмета и его название, дату проведения ОГЭ. Код образовательной организации, класс участника ОГЭ заполняют самостоятельно, ФИО, данные паспорта, пол участника ОГЭ заполняют, используя свои данные из документа, удостоверяющего личность. Код региона, предмета, ППЭ следует писать, начиная с первой позиции.*

Регион	Код образовательной организации	Класс	Код пункта проведения ОГЭ
<input type="text"/>	<input type="text"/>	<input type="text"/>	<input type="text"/>
Код предмета	Название предмета		
<input type="text"/>	<input type="text"/>		

Дата проведения ОГЭ
<input type="text"/> <input type="text"/> . <input type="text"/> <input type="text"/> . <input type="text"/> <input type="text"/>

*Во время экзамена на рабочем столе участника ОГЭ, помимо экзаменационных материалов, могут находиться:*

*черная гелевая или капиллярная ручка;*

*документ, удостоверяющий личность;*

*лекарства и питание (при необходимости);*

*специальные технические средства (для участников ОГЭ с ограниченными возможностями здоровья (ОВЗ), детей-инвалидов, инвалидов).*

### Продолжительность выполнения экзаменационной работы

Продолжительность выполнения экзаменационной работы	Продолжительность выполнения экзаменационной работы лицами с ОВЗ, детьми-инвалидами и инвалидами	Название учебного предмета
15 минут	45 минут	Иностранные языки (раздел «Говорение»)

### Инструкция для участников ОГЭ

Уважаемые участники экзамена! Вам предстоит выполнить устную часть ОГЭ по \_\_\_\_\_ языку (назовите соответствующий предмет.)

Все задания составлены на основе школьной программы. Поэтому каждый из вас может успешно сдать экзамен.

Вместе с тем, напоминаем, что в целях предупреждения нарушений порядка проведения ОГЭ в аудиториях ППЭ ведется видеонаблюдение (в случае если ОИВ принято решение о ведении видеонаблюдения).

Во время устной части экзамена вы должны соблюдать порядок проведения ГИА.

При проведении устной части экзамена запрещается:

иметь при себе средства связи, электронно-вычислительную технику, фото-, аудио- и видеоаппаратуру, справочные материалы, письменные заметки и иные средства хранения и передачи информации;

иметь при себе уведомление о регистрации на экзамене (при наличии – необходимо сдать его нам);

выносить из аудиторий и ППЭ экзаменационные материалы на бумажном или электронном носителях, фотографировать экзаменационные материалы;

иметь при себе черновики и пользоваться ими;

пользоваться справочными материалами, кроме тех, которые указаны в тексте КИМ;

перемещаться по ППЭ во время экзамена без сопровождения организатора.

Во время проведения устной части экзамена запрещается:

делать какие-либо письменные заметки, кроме заполнения бланка регистрации;

пересаживаться, обмениваться любыми материалами и предметами.

В случае нарушения порядка проведения ОГЭ вы будете удалены с экзамена.

В случае нарушения порядка проведения ОГЭ работниками ППЭ или другими участниками экзамена вы имеете право подать апелляцию о нарушении порядка проведения ОГЭ. Апелляция о нарушении порядка проведения ОГЭ подается в день проведения экзамена члену ГЭК до выхода из ППЭ.

Ознакомиться с результатами ОГЭ вы сможете в своей школе или в местах, в которых вы были зарегистрированы на сдачу ОГЭ.

Плановая дата ознакомления с результатами: \_\_\_\_\_ (назвать дату).

После получения результатов ОГЭ вы можете подать апелляцию о несогласии с выставленными баллами. Апелляция подается в течение двух рабочих дней после официального дня объявления результатов ОГЭ.

Апелляция подается в свою школу или непосредственно в конфликтную комиссию.

Апелляция по вопросам содержания и структуры заданий по учебным предметам, а также по вопросам, связанным с нарушением участником ОГЭ требований порядка и неправильным оформлением экзаменационной работы, не рассматривается.

Обращаем ваше внимание, что во время экзамена на вашем рабочем столе, помимо экзаменационных материалов, могут находиться только:

черная гелевая или капиллярная ручка;  
документ, удостоверяющий личность;  
лекарства и питание (при необходимости);  
специальные технические средства (для участников ОГЭ с ограниченными возможностями здоровья (ОВЗ), детей-инвалидов, инвалидов).

Организатор обращает внимание участников ОГЭ на доставочный (-ые) пакеты с бланками регистрации.

Бланки регистрации в аудиторию подготовки поступили в специальных пакетах. Упаковка пакетов не нарушена.

*Вторая часть инструктажа (начало проведения не ранее 10.00 по местному времени<sup>18</sup>).*

**В пакете находятся бланки регистрации, которые сейчас будут вам выданы.**

*Раздать пакеты с бланками регистрации не ранее 10.00 по местному времени.*

*Организатор раздает участникам пакеты с бланками регистрации в произвольном порядке.*

**Осторожно вскройте пакет. В пакете должен находиться бланк регистрации.**

**Приступаем к заполнению бланка регистрации.**

**Записывайте буквы и цифры в соответствии с образцом на бланке. Каждая цифра, символ записывается в отдельную клетку, начиная с первой клетки.**

**Заполните регистрационные поля в соответствии с информацией на доске (информационном стенде) гелевой или капиллярной черной ручкой. При отсутствии такой ручки обращайтесь к нам, так как бланки, заполненные иными письменными принадлежностями, не обрабатываются и не проверяются.**

<sup>18</sup> В случае если ОИВ принято решение о проведении устной и письменной частей ОГЭ по иностранным языкам в разные дни

*Обратите внимание участников на доску.*

Заполняем код региона, код образовательной организации, класс, код ППЭ, код предмета и его название, дату проведения ОГЭ. При заполнении поля «код образовательной организации» обратитесь к нам, поле «класс» заполняйте самостоятельно. Поля «служебная отметка» и «резерв-1» не заполняются.

*Организатор обращает внимание участников на следующий момент:*

Обратите внимание, сейчас номер аудитории и номер КИМ не заполняется. Номер аудитории и номер КИМ вы должны будете заполнить в аудитории проведения экзамена перед началом выполнения экзаменационной работы после того, как организатор проведёт краткий инструктаж о процедуре выполнения экзаменационной работы.

Заполните сведения о себе: фамилия, имя, отчество, данные документа, удостоверяющего личность, пол.

*Сделать паузу для заполнения участниками бланков регистрации.*

*Организаторы проверяют правильность заполнения бланков регистрации, соответствие данных участника ОГЭ в документе, удостоверяющем личность, и в бланке регистрации.*

Поставьте вашу подпись строго внутри окошка «подпись участника ОГЭ», расположенном в нижней части бланка регистрации.

*(В случае если участник ОГЭ отказывается ставить личную подпись в бланке регистрации, организатор в аудитории ставит в бланке регистрации свою подпись).*

Выполнение экзаменационной работы будет проходить на компьютере в специально оборудованных аудиториях проведения. Для выполнения экзаменационной работы вас будут приглашать в аудитории проведения в соответствии со случайно определённой очередностью. До аудитории проведения вас будет сопровождать организатор вне аудитории.

В процессе выполнения экзаменационной работы вы будете самостоятельно работать за компьютером. Задания КИМ будут отображаться на мониторе, ответы на задания необходимо произносить в микрофон.

Выполнение экзаменационной работы включает пять основных этапов:

1. **Регистрация:** вам необходимо ввести в программу проведения экзамена номер бланка регистрации.
2. **Запись номера КИМ:** вам необходимо произнести в микрофон номер присвоенного КИМ.
3. **Ознакомление с инструкцией по выполнению заданий.**
4. **Подготовка и ответ на задания.**
5. **Прослушивание записанных ответов.**

*Обратите внимание участников на следующий момент:*

В аудиторию проведения вы должны взять с собой: заполненный бланк регистрации (номер аудитории и номер КИМ не заполнен);

конверт, в котором был запечатан бланк регистрации,

документ, удостоверяющий личность;

гелевую или капиллярную черную ручку, которой вы заполняли бланк регистрации.

**У вас на столах находятся краткие инструкции по работе с программным обеспечением при выполнении экзаменационной работы. Рекомендуется ознакомиться с ними перед тем, как перейти в аудиторию проведения.**

*(В случае наличия материалов, изучением которых участники ОГЭ могут заняться в процессе ожидания очереди, сообщите об этом участникам ОГЭ)*

**Кроме этого у вас на столах находятся литературные материалы на иностранном языке, которыми вы можете пользоваться в период ожидания своей очереди:**

**научно-популярные журналы,  
любые книги,  
журналы,  
газеты и т.п.**

**По всем вопросам, связанным с проведением экзамена (за исключением вопросов по содержанию КИМ), вы можете обращаться к нам или организаторам в аудитории проведения экзамена. В случае необходимости выхода из аудитории оставьте ваши экзаменационные материалы на своем рабочем столе. На территории пункта вас будет сопровождать организатор.**

**В случае плохого самочувствия незамедлительно обращайтесь к нам. В пункте присутствует медицинский работник. Напоминаем, что по состоянию здоровья и заключению медицинского работника, присутствующего в данном пункте, вы можете досрочно завершить выполнение экзаменационной работы и прийти на пересдачу.**

**Инструктаж закончен.  
Желаем удачи!**

**Приложение 4. Инструкция для каждой группы участников  
ОГЭ по иностранным языкам с включенным разделом  
«Говорение», зачитываемая организатором в аудитории  
проведения экзамена перед началом выполнения  
экзаменационной работы**

Текст, который выделен жирным шрифтом, должен быть прочитан участникам ОГЭ слово в слово. Это делается для стандартизации процедуры проведения ОГЭ. *Комментарии, отмеченные курсивом, не читаются участникам. Они даны в помощь организатору.* Инструктаж и экзамен проводятся в спокойной и доброжелательной обстановке.

*Организатор в аудитории на доске указывает номер аудитории, номер следует писать начиная с первой позиции:*

Номер аудитории				
-----------------	--	--	--	--

**Инструкция для участников ОГЭ**

**Уважаемые участники ОГЭ!** напоминаем Вам основные правила выполнения устной части экзаменационной работы.

**Выполнение экзаменационной работы осуществляется за компьютером.**

**Общая продолжительность выполнения экзаменационной работы составляет 15 минут. После завершения выполнения экзаменационной работы вы можете прослушать свои ответы.**

**Проверьте, что у вас при себе находятся:**

**заполненный бланк регистрации (номер аудитории и номер КИМ не заполнен);**

**задания КИМ (с номером КИМ);**

**документ, удостоверяющий личность, гелевая или капиллярная черная ручка, которой вы заполняли бланк регистрации в аудитории подготовки.**

**Заполните номер аудитории на бланке регистрации, а также номер КИМ.**

**Номер аудитории указан на доске.**

**Номер КИМ указан на конверте с КИМ.**

*Сделать паузу для заполнения участниками номера аудитории и КИМ.*

**Перед началом выполнения экзаменационной работы необходимо надеть гарнитуру (наушники с микрофоном), находящуюся на вашем рабочем месте.**

**При необходимости регулируются гарнитура по размеру оголовья и положение микрофона. Наденьте имеющуюся резервную гарнитуру и продемонстрируйте участникам ОГЭ как регулировать размер оголовья, как правильно должна быть одета гарнитура и расположен микрофон.**

**КИМ предполагает выполнение вами 3-х заданий:**

**чтение вслух небольшого текста (время на подготовку – 1,5 минуты, время выполнения задания – 2 минуты);**

**участие в условном диалоге-распросе (вопросы диалога записаны на аудионоситель, время ответа на каждый вопрос не более 40 секунд);**

монологическое высказывание на определенную тему с опорой на план (время на подготовку – 1,5 минуты, время выполнения задания – 2 минуты).

Прежде чем приступить к выполнению заданий КИМ необходимо проговорить на русском языке в средство аудиозаписи уникальный идентификационный номер своей работы.

Перед ответом на каждое задание произносите номер каждого задания на русском языке.

**По всем вопросам, связанным с проведением экзамена (за исключением вопросов по содержанию КИМ), вы можете обращаться к нам.**

**В случае плохого самочувствия незамедлительно обращайтесь к нам. В пункте присутствует медицинский работник. Напоминаем, что по состоянию здоровья и заключению медицинского работника, присутствующего в данном пункте, вы можете досрочно завершить выполнение экзаменационной работы и прийти на пересдачу.**

**Инструктаж закончен. Перед началом выполнения экзаменационной работы, пожалуйста, успокойтесь, сосредоточьтесь, внимательно прочитайте инструкцию к заданиям КИМ и сами задания.**

**Можете приступать к работе на станции записи.**

**Желаем удачи!**

**Просьба надеть наушники.**

**Убедитесь, что наушники удобно одеты и плотно прилегают к ушам, микрофон отрегулирован и находится непосредственно перед губами.**

Приложение 5. Журнал учета участников ГИА, обратившихся к медицинскому работнику

**ЖУРНАЛ**

**учета участников ГИА, обратившихся к медицинскому работнику  
во время проведения экзамена**

(наименование и адрес образовательной организации, на базе которой расположен ППЭ)
(Код ППЭ)
1.
2.
3.
4.
5.
(«Ф.И.О. / Подпись/Дата» медицинских работников, закреплённых за ППЭ в дни проведения ГИА)

<b>НАЧАТ</b>	_____ 20 _____ г.
--------------	-------------------

<b>ОКОНЧЕН</b>	_____ 20 _____ г.
----------------	-------------------



№ п/п	Обращение		Фамилия, имя, отчество участника ГИА	Номер аудитории	Причина обращения	Принятые меры (в соответствующем поле поставить «X»)		Подпись участника ГИА	Подпись медицинского работника
	дата	время				Оказана медицинская помощь, участник ГИА ОТКАЗАЛСЯ ОТ СОСТАВЛЕНИЯ АКТА О ДОСРОЧНОМ ЗАВЕРШЕНИИ ЭКЗАМЕНА	Оказана медицинская помощь, и СОСТАВЛЕН АКТ О ДОСРОЧНОМ ЗАВЕРШЕНИИ ЭКЗАМЕНА		
1	2	3	4	5	6	7	8	9	10



Испанский язык (письменная часть и раздел «Говорение»)		
Обществознание		
Литература		

Прошу создать условия для сдачи ОГЭ, учитывающие состояние здоровья, особенности психофизического развития, подтверждаемые:

- Копией рекомендаций психолого-медико-педагогической комиссии
- Оригиналом или заверенной в установленном порядке копией справки, подтверждающей факт установления инвалидности, выданной федеральным государственным учреждением медико-социальной экспертизы

Указать дополнительные условия, учитывающие состояние здоровья, особенности психофизического развития

- Специализированная аудитория
- Увеличение продолжительности выполнения экзаменационной работы ОГЭ на 1,5 часа
- 

*(иные дополнительные условия/материально-техническое оснащение, учитывающие состояние здоровья, особенности психофизического развития)*

Согласие на обработку персональных данных прилагается.

С Порядком проведения ГИА ознакомлен (ознакомлена)

Подпись заявителя \_\_\_\_\_ / \_\_\_\_\_ (Ф.И.О.)

«\_\_\_» \_\_\_\_\_ 20\_\_ г.

Контактный телефон 

--	--	--	--	--	--	--	--	--	--	--	--	--	--	--	--	--	--	--	--

--	--	--	--	--	--	--	--

Регистрационный номер



Французский язык				x
Испанский язык				x
Обществознание				x
Литература				x

Прошу создать условия для сдачи ГВЭ, учитывающие состояние здоровья, особенности психофизического развития, подтверждаемые:

- Копией рекомендаций психолого-медико-педагогической комиссии
- Оригиналом или заверенной в установленном порядке копией справки, подтверждающей факт установления инвалидности, выданной федеральным государственным учреждением медико-социальной экспертизы

*Указать дополнительные условия, учитывающие состояние здоровья, особенности психофизического развития*

- Специализированная аудитория
- Увеличение продолжительности выполнения экзаменационной работы ГВЭ на 1,5 часа
- 

---



---



---

*(иные дополнительные условия/материально-техническое оснащение, учитывающие состояние здоровья, особенности психофизического развития)*

Согласие на обработку персональных данных прилагается.

С Порядком проведения ГИА ознакомлен (ознакомлена)

Подпись заявителя \_\_\_\_\_ / \_\_\_\_\_ (Ф.И.О.)

«\_\_\_» \_\_\_\_\_ 20\_\_ г.

Контактный телефон 

--	--	--	--	--	--	--	--	--	--

--	--	--	--	--	--	--

Регистрационный номер

## Приложение 8. Образец согласия на обработку персональных данных<sup>20</sup>

### СОГЛАСИЕ НА ОБРАБОТКУ ПЕРСОНАЛЬНЫХ ДАННЫХ

Я, \_\_\_\_\_,  
(ФИО)

паспорт \_\_\_\_\_ выдан

(серия, номер)

(когда и кем выдан)

адрес регистрации: \_\_\_\_\_,

даю свое согласие на обработку в \_\_\_\_\_  
(наименование организации)

моих персональных данных, относящихся исключительно к перечисленным ниже категориям персональных данных: фамилия, имя, отчество; пол; дата рождения; тип документа, удостоверяющего личность; данные документа, удостоверяющего личность; гражданство; информация о выбранных экзаменах; информация о результатах экзаменов.

Я даю согласие на использование персональных данных исключительно в целях формирования федеральной информационной системы обеспечения проведения государственной итоговой аттестации обучающихся, освоивших основные образовательные программы основного общего и среднего общего образования, и приема граждан в образовательные организации для получения среднего профессионального и высшего образования (ФИС) и региональной информационной системы обеспечения проведения государственной итоговой аттестации обучающихся, освоивших основные образовательные программы основного общего и среднего общего образования (РИС), а также на хранение данных об этих результатах на электронных носителях.

Настоящее согласие предоставляется мной на осуществление действий в отношении моих персональных данных, которые необходимы для достижения указанных выше целей, включая (без ограничения) сбор, систематизацию, накопление, хранение, уточнение (обновление, изменение), использование, передачу третьим лицам для осуществления действий по обмену информацией (операторам ФИС и РИС), обезличивание, блокирование персональных данных, а также осуществление любых иных действий, предусмотренных действующим законодательством Российской Федерации.

Я проинформирован, что \_\_\_\_\_  
(наименование организации)

гарантирует обработку моих персональных данных в соответствии с действующим законодательством Российской Федерации как неавтоматизированным, так и автоматизированным способами.

Данное согласие действует до достижения целей обработки персональных данных или в течение срока хранения информации.

Данное согласие может быть отозвано в любой момент по моему письменному заявлению.

<sup>20</sup> Согласие на обработку персональных данных несовершеннолетних лиц подписывают их родители (законные представители).

Я подтверждаю, что, давая такое согласие, я действую по собственной воле и в своих интересах.

" \_\_\_\_ " \_\_\_\_\_ 20\_\_ г.

\_\_\_\_\_/\_\_\_\_\_/

*Подпись*

*Расшифровка подписи*

## Приложение 9. Особенности ЭМ ГВЭ (письменная форма)

### 1. Русский язык

Письменный экзамен ГВЭ по русскому языку проводится в нескольких форматах в целях учёта возможностей разных категорий его участников: участников без ОВЗ и участников с ОВЗ.

При проведении экзамена у глухих и слабослышащих обучающихся после повторного устного предъявления текста организатором для всех экзаменуемых (при желании обучающегося с нарушенным слухом обеспечивается одновременный сурдоперевод) необходимо каждому участнику предоставить данный текст для чтения и проведения подготовительной работы к изложению.

На этом этапе осуществляется отбор базового (опорного) словаря для изложения, работа с представленным организатором на доске речевым материалом из текста – терминами, именами собственными, архаизмами, датами и др., который определяется членами ГЭК на ППЭ перед экзаменом после получения текста изложения.

Этап отбора базового (опорного) словаря может проводиться и для обучающихся с тяжелыми нарушениями речи и с задержкой психического развития. По усмотрению экзаменуемого, составляется план изложения (это является рекомендацией, а не обязательным требованием).

Через 40 минут организатор забирает текст, и обучающийся выполняет экзаменационную работу, используя подготовленные им материалы.

#### **Сочинение**

Комплект тем сочинений содержит четыре темы разной проблематики, сгруппированные в соответствии с определённой структурой, и инструкции для обучающегося. Комплект тем сочинений предполагает написание сочинения на свободную тему по философской или этико-нравственной проблематике. Максимальный первичный балл за написание сочинения – 17.

#### **Сжатое изложение с творческим заданием**

Задание предполагает написание сжатого изложения по прослушанному тексту, творческое задание. Текст для изложения представляет собой фрагмент статьи, очерка, рассказа философской, социальной, нравственной проблематики. Текст рассматривается как стимул для написания сочинения-рассуждения.

Предложенный для сжатого изложения текст читается организатором в аудитории трижды. При необходимости на доске записываются имена собственные, упомянутые в тексте изложения.

Творческое задание (сочинение-рассуждение на понимание фрагмента текста) предполагает рассуждение по цитате, предложению, фрагменту текста, непосредственно связанными с его проблематикой.

Максимальный первичный балл за написание сжатого изложения и творческого задания (сочинения) – 17.

#### **Диктант**

Количество слов в диктанте – 200-220. Для оценки экзаменационной работы в форме диктанта используются критерии оценки диктанта.

Максимальный первичный балл за написание диктанта – 17.

Сочинение, изложение и диктант оцениваются двумя экспертами.



Существенным расхождением в баллах, выставленных двумя экспертами, является расхождение в 8 и более баллов.

Рекомендуется следующая шкала перевода суммы первичных баллов за выполненные задания ГВЭ по русскому языку (сочинение на свободную тему, написание изложения с творческим заданием) в пятибалльную систему оценивания:

Отметка по пятибалльной шкале	«2»	«3»	«4»	«5»
Первичный балл	0–4	5–10	11–14	15–17

На выполнение экзаменационной работы по русскому языку даётся 3 часа 55 минут (235 минут).

Участникам экзамена разрешается пользоваться орфографическими и толковыми словарями. Словари предоставляются образовательной организацией, на базе которой организован ППЭ, либо образовательными организациями, обучающиеся которых сдают экзамен в ППЭ. Пользование личными словарями участниками ГВЭ запрещено.

## 2. Математика

Письменный экзамен ГВЭ по математике проводится в нескольких форматах в целях учета возможностей разных категорий его участников: участников без ОВЗ и участников с ОВЗ. Участники экзамена могут быть распределены в одну аудиторию. В распределении обязательно указывается маркировка экзаменационных материалов.

При разработке экзаменационной модели соблюдалась преемственность с традиционными и новыми формами экзамена по математике для обучающихся, освоивших образовательные программы основного общего образования.

### ЭМ с литературой «А»

Каждый вариант экзаменационной работы содержит 12 заданий, из которых 10 заданий с кратким ответом, в которых необходимо записать ответ в виде целого числа или конечной десятичной дроби, и 2 задания с развернутым ответом.

Максимальный первичный балл за выполнение всей работы – 14.

Задание с развернутым ответом оценивается двумя экспертами. Существенным считается расхождение в 2 и более балла оценки за выполнение задания с развернутым ответом.

Рекомендуется следующая шкала перевода суммы первичных баллов в пятибалльную систему оценивания:

Отметка по пятибалльной шкале	«2»	«3»	«4»	«5»
Первичный балл	0–3	4–6	7–9	10–14

На выполнение работы даётся 3 часа 55 минут (235 минут).

Необходимые справочные материалы выдаются вместе с текстом экзаменационной работы. При выполнении заданий ГВЭ-9 разрешается пользоваться линейкой.

### **Экзаменационные материалы с литерой «К»**

Каждый вариант экзаменационной работы, маркированного литерой «К», содержит 10 заданий с кратким ответом, в которых необходимо записать ответ в виде целого числа или конечной десятичной дроби.

Максимальный балл за всю работу – 10.

Рекомендуется следующая шкала перевода суммы первичных баллов в пятибалльную систему оценивания:

Отметка по пятибалльной шкале	«2»	«3»	«4»	«5»
Первичный балл	0–2	3–5	6–8	9–10

На выполнение экзаменационной работы по математике даётся 3 часа 55 минут (235 минут).

Необходимые справочные материалы для выполнения экзаменационной работы выдаются вместе с текстом экзаменационной работы. При выполнении заданий разрешается пользоваться линейкой.

### **3. Биология**

Каждый вариант экзаменационной работы включает в себя 28 заданий и состоит из двух частей. Часть 1 содержит 27 заданий, из них: 22 с выбором одного верного ответа из четырёх предложенных, 6 заданий повышенного уровня сложности с кратким ответом; 2 – с выбором трёх верных ответов из шести; 1 – на соответствие; 1 – на определение последовательности биологических процессов, явлений, объектов; 1 – на включение в текст пропущенных терминов и понятий. Часть 2 содержит 1 задание, на которое следует дать развёрнутый ответ.

Максимальный первичный балл за выполнение всей работы – 35.

Задание с развёрнутым ответом оценивается двумя экспертами. Существенным считается расхождение в 2 и более балла оценки за выполнение задания с развёрнутым ответом.

Рекомендуется следующая шкала перевода суммы первичных баллов в пятибалльную систему оценивания:

Отметка по пятибалльной шкале	«2»	«3»	«4»	«5»
Первичный балл	0–8	9–17	18–26	27–35

На выполнение работы даётся 3 часа (180 минут).

Дополнительные материалы и оборудование не используются.

### **4. География**

Вариант экзаменационной работы включает в себя 22 задания. Работа содержит 21 задание с кратким ответом из четырех предложенных и одно задание с развёрнутым ответом, к которому требуется записать полный ответ на поставленный вопрос.

Максимальный первичный балл за выполнение всей работы – 23.

Задание с развёрнутым ответом оценивается двумя экспертами. Существенным считается расхождение в 2 и более балла оценки за выполнение задания с развёрнутым ответом.

Рекомендуется следующая шкала перевода суммы первичных баллов в пятибалльную систему оценивания:

Отметка по пятибалльной шкале	«2»	«3»	«4»	«5»
Первичный балл	0–9	10–14	15–19	20–23

На выполнение работы даётся 2 часа 30 минут (150 минут).

Учащиеся должны быть обеспечены непрограммируемыми калькуляторами и географическими атласами для 7, 8 и 9 классов (любого издательства).

### 5. Информатика и ИКТ

Вариант экзаменационной работы включает в себя 13 заданий и состоит из трех частей. Часть 1 содержит 6 заданий с выбором одного верного ответа из четырех предложенных. Часть 2 состоит из 6 заданий с кратким ответом в виде цифры, последовательности цифр или букв. Часть 3 содержит 1 задание, которое выполняется на компьютере в среде электронных таблиц.

Максимальный первичный балл за выполнение всей работы – 14.

Задание с развернутым ответом оценивается двумя экспертами. Существенным считается расхождение в 2 и более балла оценки за выполнение задания с развернутым ответом.

Рекомендуется следующая шкала перевода суммы первичных баллов в пятибалльную систему оценивания:

Отметка по пятибалльной шкале	«2»	«3»	«4»	«5»
Первичный балл	0–4	5–8	9–11	12–14

На выполнение работы даётся 2 часа 30 минут (150 минут).

Задания частей 1 и 2 выполняются учащимися без использования компьютеров и других технических средств. Использование калькуляторов на экзаменах не разрешается.

Задание части 3 выполняется учащимися на компьютере. На компьютере должна быть установлена знакомая учащимся программа для работы с электронными таблицами. Рекомендуется проводить экзамен в двух аудиториях. В одной (обычной) аудитории учащиеся выполняют задания частей 1 и 2 на специальных бланках, после этого сдают бланки работ и переходят в другую аудиторию (компьютерный класс) для выполнения задания части 3.

Решением задания части 3 является отдельный файл, подготовленный в электронной таблице на основе файла исходных данных, выдаваемого вместе с заданием. Учащиеся сохраняют данный файл в каталог под именем, указанным организаторами экзамена.

### 6. История

Вариант экзаменационной работы включает в себя 31 задание и состоит из двух частей. Часть 1 содержит 30 заданий с кратким ответом в виде слова (словосочетания), цифры или последовательности цифр. Часть 2 содержит 1 задание с развернутым ответом.

Максимальный первичный балл за выполнение всей работы – 35.

Задание с развернутым ответом оценивается двумя экспертами. Существенным считается расхождение в 2 и более балла оценки за выполнение задания с развернутым ответом.

Рекомендуется следующая шкала перевода суммы первичных баллов в пятибалльную систему оценивания:

Отметка по пятибалльной шкале	«2»	«3»	«4»	«5»
Первичный балл	0–11	12–19	20–27	28–35

На выполнение работы даётся 2 часа 30 минут (150 минут).

Дополнительные материалы и оборудование не используются.

## 7. Литература

Экзаменационная работа по литературе состоит из двух частей. Часть 1 включает в себя фрагмент эпического (или драматического, или лироэпического) произведения, к которому относятся два альтернативных задания и одно обязательное. Часть 2 включает в себя лирическое стихотворение (или басню), к которому относятся два альтернативных задания и одно обязательное.

Максимальный балл за всю работу – 16. Задание с развернутым ответом оценивается двумя экспертами. Существенным считается расхождение в 2 и более балла оценки за выполнение задания с развернутым ответом.

Рекомендуется следующая шкала перевода суммы первичных баллов в пятибалльную систему оценивания:

Отметка по пятибалльной шкале	«2»	«3»	«4»	«5»
Первичный балл	0–4	5–9	10–14	15–16

На выполнение экзаменационной работы по литературе дается 3 часа (180 минут).

При выполнении заданий обеих частей экзаменационной работы экзаменуемый имеет право пользоваться полными текстами художественных произведений, а также сборниками лирики.

## 8. Обществознание

Экзаменационная работа состоит из двух частей, включающих в себя 26 заданий. Часть 1 содержит 25 заданий с кратким ответом, часть 2 содержит 1 задание с развернутым ответом.

Правильно выполненная работа оценивается 28 баллами.

Задание с развернутым ответом оценивается двумя экспертами. Существенным считается расхождение в 2 и более балла оценки за выполнение задания с развернутым ответом.

На основе баллов, выставленных за выполнение всех заданий работы, подсчитывается тестовый балл, который переводится в отметку по пятибалльной шкале.

Рекомендуется следующая шкала пересчета первичного балла в пятибалльную систему оценивания:

Отметка по пятибалльной шкале	«2»	«3»	«4»	«5»
Первичный балл	0–8	9–15	16–21	22–28

На выполнение экзаменационной работы отводится 3 часа 30 минут (210 минут).

Дополнительные материалы и оборудование не используются.

## 9. Физика

Вариант экзаменационной работы содержит 19 заданий, различающихся формой и уровнем сложности. В работу включено 18 заданий с кратким ответом и 1 задание с развернутым ответом.

Максимальный балл за верное выполнение всех заданий работы – 25 (16 баллов за задания базового уровня сложности и 9 баллов за задания повышенного уровня сложности).

Задание с развернутым ответом оценивается двумя экспертами. Существенным считается расхождение в **2 и более** балла оценки за выполнение задания с развернутым ответом.

На основе баллов, выставленных за выполнение всех заданий работы, подсчитывается тестовый балл, который переводится в отметку по пятибалльной шкале.

Рекомендуется следующая шкала пересчета первичного балла в пятибалльную систему оценивания:

Отметка по пятибалльной шкале	«2»	«3»	«4»	«5»
Первичный балл	0–6	7–13	14–19	20–25

На выполнение работы дается 2 часа 30 минут (150 минут).

В аудитории во время экзамена у каждого экзаменуемого должен быть непрограммируемый калькулятор.

## 10. Химия

Каждый вариант экзаменационной работы состоит из 2 частей. Часть 1 содержит 12 заданий с кратким ответом и 2 задания повышенного уровня сложности. Часть 2 содержит одно задание высокого уровня сложности, с развернутым ответом.

Максимальный балл за всю работу – 17.

Задание с развернутым ответом оценивается двумя экспертами. Существенным считается расхождение в 2 и более балла оценки за выполнение задания с развернутым ответом.

Рекомендуется следующая шкала пересчета первичного балла в пятибалльную систему оценивания:

Отметка по пятибалльной шкале	«2»	«3»	«4»	«5»
Первичный балл	0 – 6	7 – 10	11 – 14	15 – 17

На выполнение экзаменационной работы отводится 2 часа 30 минут (150 минут).

В аудитории во время экзамена у каждого экзаменуемого должны быть следующие материалы и оборудование:

- Периодическая система химических элементов Д.И. Менделеева;
- таблица растворимости солей, кислот и оснований в воде;
- электрохимический ряд напряжений металлов;
- непрограммируемый калькулятор.

## 11. Иностранные языки

Экзаменационная работа по иностранным языкам (английскому, немецкому, французскому и испанскому) содержит три раздела: «Задания по чтению»,

«Задания по грамматике и лексике» и «Задание по письму». В работу включено 24 задания с кратким ответом и 1 задание открытого типа с развернутым ответом.

Максимальный балл за всю работу – 40.

Задание с развернутым ответом (личное письмо) оценивается двумя экспертами. Существенным считается расхождение в 2 и более балла оценки за выполнение задания с развернутым ответом.

Рекомендуется следующая шкала перевода суммы первичных баллов в пятибалльную систему оценивания:

Отметка по пятибалльной шкале	«2»	«3»	«4»	«5»
Первичный балл	0–10	11–18	19–29	30–40

Дополнительные материалы и оборудование не требуются.

## Приложение 10. Особенности ЭМ ГВЭ (устная форма)

Ответ экзаменуемого оценивается в соответствии с критериями, представленными в Спецификации экзаменационных материалов ГВЭ по соответствующему учебному предмету (устная форма).

Ответы экзаменуемого на вопросы билета проверяются двумя независимыми экспертами.

Баллы за ответы участника ГВЭ на вопросы билета определяются, исходя из следующих положений:

если баллы двух экспертов совпали, то полученный балл является окончательным;

если установлено незначительное расхождение в баллах, выставленных двумя экспертами, то окончательный балл определяется как среднее арифметическое баллов двух экспертов с округлением в большую сторону;

если установлено существенное расхождение в баллах, выставленных двумя экспертами, то назначается проверка ответа участника ГВЭ третьим экспертом.

### 1. Русский язык

В комплект ЭМ по русскому языку включены 15 билетов. Каждый билет содержит текст и три задания. Первое задание проверяет умения по информационно-смысловой переработки текста и составлению небольшого устного связного высказывания. Второе задание потребует от экзаменуемого провести указанный в билете вид (или виды) языкового разбора; проанализировать представленное в тексте языковое явление и рассказать о нём в своем устном высказывании. Третье задание ориентировано на проверку умения выпускника решать практические задачи в области изученного в рамках школьного курса материала. Задание нацеливает экзаменуемого на составление устного связного высказывания.

Рекомендуется полный ответ на три вопроса билета оценивать максимально в 17 баллов:

выполнение первого задания – 2 максимальных балла;

выполнения второго и третьего заданий – 12 максимальных баллов (по 6 максимальных баллов за каждое задание);

оценка речевого оформления ответа – 3 максимальных балла.

Существенным расхождением в баллах, выставленных двумя экспертами за выполнение всех заданий, является расхождение в 6 и более баллов.

Рекомендуется перевод полученных обучающимся баллов за выполнение каждого из заданий билета в пятибалльную систему оценивания осуществляется с учетом приведенной ниже шкалы:

Диапазон первичных баллов	0–4	5–10	11–14	15–17
Отметка по пятибалльной шкале	2	3	4	5

Рекомендуемое время на подготовку ответа – 30 минут.

Дополнительные материалы и оборудование не используются.

### 2. Математика

Комплект ЭМ по математике состоит из 15 билетов, каждый из которых содержит пять заданий.

Рекомендуется полный ответ на пять заданий билета оценивать максимально в 10 баллов. За выполнение каждого задания максимальный балл – 2 балла.

Существенным считается расхождение в 2 балла оценки за ответ на любой вопрос билета.

Рекомендуется перевод полученных обучающимся баллов за выполнение каждого из заданий билета в пятибалльную систему оценивания осуществляется с учетом приведенной ниже шкалы:

Диапазон первичных баллов	0–4	5–6	7–8	9–10
Отметка по пятибалльной шкале	2	3	4	5

Для подготовки ответа на вопросы билета обучающимся предоставляется не менее 60 минут.

Необходимые справочные материалы выдаются вместе с текстом экзаменационной работы. При выполнении заданий разрешается пользоваться линейкой.

### 3. Биология

Комплект ЭМ по биологии состоит из 15 билетов. Каждый билет включает два теоретических вопроса.

Рекомендуется полный ответ на два вопроса билета оценивать максимально в 10 баллов. За ответ на каждый теоретический вопрос максимальный балл – 5 баллов.

Существенным считается расхождение в 2 и более балла оценки за ответ на любой вопрос билета.

Рекомендуется перевод полученных обучающимся баллов за выполнение каждого из заданий билета в пятибалльную систему оценивания осуществляется с учетом приведенной ниже шкалы:

Диапазон первичных баллов	менее 5	5-6	7-8	9-10
Отметка по пятибалльной шкале	2	3	4	5

Для подготовки ответа на вопросы билета обучающимся предоставляется не менее 30 минут.

При проведении устного экзамена по биологии обучающимся предоставляется право использовать при необходимости:

- 1) плакаты и таблицы;
- 2) натуральные объекты и гербарные образцы растений;
- 3) модели и рельефные таблицы.

### 4. География

Комплект ЭМ по географии состоит из 15 билетов, каждый из которых содержит два теоретических вопроса и одно практическое задание.

Максимально за теоретические вопросы учащийся может получить по 3 балла, за практическое задание - 2 балла.

Существенным считается расхождение в 2 и более балла оценки за ответ на любой вопрос билета.

Рекомендуется перевод полученных обучающимся баллов за выполнение каждого из заданий билета в пятибалльную систему оценивания осуществляется с учетом приведенной ниже шкалы:

Диапазон первичных баллов	менее 3	3-4	5-6	7-8
Отметка по пятибалльной шкале	2	3	4	5



Для подготовки ответа на вопросы билета обучающимся предоставляется не менее 60 минут.

При проведении устного экзамена по географии обучающимся предоставляется право использовать при необходимости:

- 1) школьные географические атласы за 5–9 классы;
- 2) непрограммируемый калькулятор для вычислений при решении практических заданий.

## 5. Информатика и ИКТ

Комплект ЭМ содержит 15 билетов. Каждый билет состоит из двух вопросов. Первый вопрос предполагает освещение материала теоретического характера. Второй вопрос билета представляет собой практическое задание на описание алгоритма (на формальном языке или в виде словесного описания) для решения конкретной задачи обработки данных.

Рекомендуется полный ответ на два вопроса билета оценивать максимально в 6 баллов. За ответ на теоретический вопрос максимальный балл – 3 балла; за верное выполнение практического задания – 3 балла.

Существенным считается расхождение в 2 и более балла оценки за ответ на любой вопрос билета.

Рекомендуется перевод полученных обучающимся баллов за выполнение каждого из заданий билета в пятибалльную систему оценивания осуществляется с учетом приведенной ниже шкалы:

Диапазон первичных баллов	менее 2	2-3	4-5	6
Отметка по пятибалльной шкале	2	3	4	5

Рекомендуемое время на подготовку ответа – до 30 минут.

При проведении устного экзамена по информатике и ИКТ обучающимся предоставляется право использовать для выполнения практических заданий персональный компьютер с установленным на нем программным обеспечением, использовавшимся при изучении курса информатики и ИКТ. Компьютер должен быть отключен от сети Интернет. Использование справочных материалов для подготовки ответов на теоретические вопросы не предполагается.

## 6. История

Комплект ЭМ по истории состоит из 15 билетов. Каждый билет состоит из двух вопросов. Первый вопрос предполагает систематизированное описание экзаменуемым значительного исторического события (событий), процесса, явления. Второй вопрос требует от экзаменуемого выполнения одного из следующих действий: раскрытие места событий в историческом контексте; объяснение их причин и следствий, значения; сравнение событий, явлений.

Рекомендуется полный ответ на вопросы билета оценивать максимально в 6 баллов. За ответ на каждый вопрос максимальный балл – 3 балла.

Существенным считается расхождение в 2 и более балла оценки за ответ на любой вопрос билета.

Рекомендуется перевод полученных обучающимся баллов за выполнение каждого из заданий билета в пятибалльную систему оценивания осуществляется с учетом приведенной ниже шкалы:

Диапазон первичных баллов	0-1	2	3-4	5-6
---------------------------	-----	---	-----	-----

Отметка по пятибалльной шкале	2	3	4	5
-------------------------------	---	---	---	---

Рекомендуемое время на подготовку ответа – 20–30 минут.

При подготовке ответы выпускнику разрешается пользоваться атласом по истории.

### 7. Литература

Комплект ЭМ по литературе состоит из 15 билетов. Каждый билет состоит из двух заданий, подобранных таким образом, чтобы, во-первых, в билете были представлены произведения разных писателей, во-вторых, задания билета отнеслись к произведениям разных родов и жанров.

Рекомендуется полный ответ на два вопроса билета оценивать максимально в 16 баллов. За ответ на каждый вопрос максимальный балл – 8.

Существенным считается расхождение в 4 и более баллов оценки за ответ на любой вопрос билета.

Рекомендуется перевод полученных обучающимся баллов за выполнение каждого из заданий билета в пятибалльную систему оценивания осуществляется с учетом приведенной ниже шкалы:

Диапазон первичных баллов	менее 5	5-9	10-14	15-16
Отметка по пятибалльной шкале	2	3	4	5

Для подготовки ответа на вопросы билета обучающимся предоставляется не менее 60 минут.

Дополнительные материалы и оборудование не используются.

### 8. Обществознание

Комплект ЭМ по обществознанию состоит из 15 билетов, каждый из которых содержит два теоретических вопроса. Вопросы проверяют основные понятия и ведущие идеи интегративного обществоведческого курса по следующим разделам: человек и общество, сфера духовной культуры, экономика, социальная сфера, сфера политики и социального управления, право.

Рекомендуется полный ответ на два вопроса билета оценивать максимально в 6 баллов. За ответ на каждый теоретический вопрос максимальный балл – 3.

Существенным считается расхождение в 2 и более балла оценки за ответ на любой вопрос билета.

Рекомендуется перевод полученных обучающимся баллов за выполнение каждого из заданий билета в пятибалльную систему оценивания осуществляется с учетом приведенной ниже шкалы:

Диапазон первичных баллов	0-1	2	3-4	5-6
Отметка по пятибалльной шкале	2	3	4	5

На подготовку выпускника к ответу целесообразно отвести примерно 30–40 минут.

Дополнительные материалы и оборудование не используются.

### 9. Физика

Комплект ЭМ по физике состоит из 15 билетов, каждый из которых содержит два вопроса. Первый вопрос проверяет освоение учащимися понятийного аппарата школьного курса физики: знание и понимание смысла физических понятий,

физических величин и физических законов, а также умение описывать и объяснять физические явления. Второй вопрос билетов предлагает выпускнику основной школы выполнить расчетную задачу.

Рекомендуется полный ответ на три вопроса билета оценивать максимально в 10 баллов. За ответ на теоретический вопрос максимальный балл – 6 баллов; за верное выполнение практического задания – 4 балла.

Существенным считается расхождение в 2 и более балла оценки за ответ на любой вопрос билета.

Рекомендуется перевод полученных обучающимся баллов за выполнение каждого из заданий билета в пятибалльную систему оценивания осуществляется с учетом приведенной ниже шкалы:

Диапазон первичных баллов	менее 3	3-4	5-7	8-10
Отметка по пятибалльной шкале	2	3	4	5

Для подготовки ответа на вопросы билета учащимся предоставляется не менее 30 минут.

При проведении устного экзамена по физике учащимся предоставляется право использовать при необходимости:

- 1) справочные таблицы физических величин;
- 2) справочные данные с перечнем изученных формул и законов (без текстового описания законов);
- 2) плакаты и таблицы для ответов на теоретические вопросы;
- 3) непрограммируемый калькулятор для вычислений при решении задач.

## 10. Химия

Комплект ЭМ по химии включает 15 билетов. Каждый билет состоит из двух вопросов: одного теоретического и расчетной задачи.

Рекомендуется полный ответ на два вопроса билета оценивать максимально в 7 баллов. За ответ на теоретический вопрос максимальный балл – 4 балла; за верное выполнение практического задания – 3 балла.

Существенным считается расхождение в 2 и более баллов за ответ на любой вопрос билета.

Рекомендуется перевод полученных обучающимся баллов за выполнение каждого из заданий билета в пятибалльную систему оценивания осуществляется с учетом приведенной ниже шкалы:

Диапазон первичных баллов	Менее 2	2-3	4-5	6-7
Отметка по пятибалльной шкале	2	3	4	5

Примерное время, рекомендуемое на подготовку выпускника к ответу, составляет 20-30 минут.

При проведении устного экзамена по химии обучающимся предоставляется право использовать при необходимости:

- Периодическую систему химических элементов Д.И. Менделеева;
- таблицу растворимости солей, кислот и оснований в воде;
- электрохимический ряд напряжений металлов;
- непрограммируемый калькулятор.

### 11. Иностранные языки

Комплект ЭМ по каждому из четырёх иностранных языков (английский, немецкий, французский, испанский) состоит из 15 билетов.

Каждый билет содержит два задания. Первое задание проверяет умения ознакомительного чтения (чтения с пониманием основного содержания). Экзаменуемому необходимо прочитать небольшой текст и ответить на три вопроса по его содержанию, касающиеся основной идеи и главных фактов. Во-втором задании предлагается высказаться по заданной теме. Экзаменуемый должен построить связное законченное монологическое высказывание (объёмом 9–10 фраз) в соответствии с поставленной в задании коммуникативной задачей.

Каждое из заданий оценивается максимально в 5 баллов. Существенным считается расхождение в 2 и более балла оценки за ответ на любой вопрос билета.

Рекомендуется перевод полученных обучающимся баллов за выполнение каждого из заданий билета в пятибалльную систему оценивания осуществляется с учетом приведенной ниже шкалы:

Диапазон первичных баллов	менее 3	3-4	5-6	7-8
Отметка по пятибалльной шкале	2	3	4	5

Для подготовки ответа на вопросы билета экзаменуемому предоставляется 25 минут, непосредственно ответ занимает 8-10 минут.